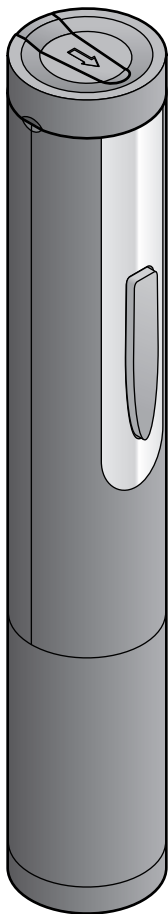


Elektromos borosüvegnyitó



Használati útmutató és jótállási jegy

Kedves Vásárlónk!

Az új elektromos borosüvegnyitójával egyszerűen eltávolíthatja a palackról a fóliát és erőfeszítés nélkül, gyorsan kihúzhatja a dugót.

Kívánjuk, legyen öröme a termék használatában!

A Tchibo csapata

Biztonsági előírások

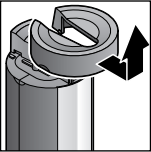
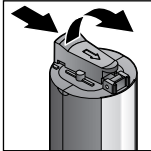
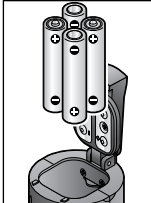
A borosüvegnyitó alkalmas a kereskedelmi forgalomban kapható borosüvegekhez parafa vagy műanyagdugóval, melynek átmérője 20 mm és 23,5 mm között van.

- Az elemek lenyelése életveszélyes lehet. Ezért tartsa az elemeket és a terméket olyan helyen, ahol kisgyermek nem fér hozzá. Egy elem esetleges lenyelése esetén azonnal forduljon orvoshoz.
- Ha az elemből kifolyna a sav, kerülje, hogy az bőrrel, szemmel vagy nyálkahártyával érintkezzen. Adott esetben az érintett testfelületet azonnal mossa le tiszta vízzel, és haladéktalanul forduljon orvoshoz.
- Az elemeket feltölteni, szétszedni, tűzbe dobni vagy rövidre zárni tilos.
- Óvja az elemeket a túlzott hőtől. Vegye ki az elemeket a készülékből, ha azok elhasználódtak, vagy, ha hosszabb ideig nem használja a készüléket. Így elkerülhetőek a károk, melyeket az elemből kifolyt sav okozhat.
- Mindig cserélje ki az összes elemet. Ne használjon különböző típusú, márkájú vagy kapacitású elemeket.
- Szükség esetén tisztítsa meg az elemek és a készülék csatlakozási felületeit az elemek behelyezése előtt. Túlhevülés veszélye!
- Az elemek behelyezésekor ügyeljen a helyes polaritásra (+/-).
- Ne tartson semmilyen tárgyat a forgó dugóhuzóba és ne nyúljon bele.

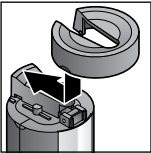
- A készüléket ne merítse vízbe vagy más folyadékba. Semmilyen folyadék nem kerülhet a termékbe. Azokat az üvegeket, melyeket közvetlenül a hűtőszekrényből vett ki, törölje szárazra, mielőtt a borosüvegnyitóval kinyitja.
 - Semmilyen változtatást ne hajtson végre a terméken. A készüléken szükséges javításokat bízza szakemberre, vagy forduljon a kereskedőhöz.
 - Tisztításhoz ne használjon agresszív vagy súroló hatású tisztítószert, illetve kemény kefét stb.
-

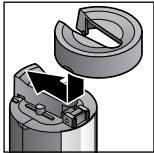
Használat

Elemek behelyezése/cseréje

-  1. Emelje le a fóliavágót.
-  2. Tolja az elemtartó zárját a nyíl irányába, és nyissa fel az elemtartó fedelét.
-  3. Helyezze be az elemeket a fedél belső oldalán lévő ábrának megfelelően, illetve cserélje ki az elhasznált elemeket újakra. Az elemek behelyezésekor ügyeljen a helyes polaritásra (+/-).

4. Nyomja le az elemtartó fedelét, amíg hallhatóan és érezhetően be nem kattán.

5.  Helyezze a fóliavágót az ábrának megfelelően az elemtartóra, és tolja rá teljesen.

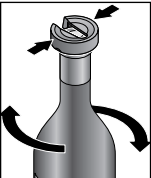


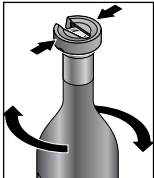
A fólia eltávolítása

1. Emelje le a fóliavágót.
2. Állítsa a palackot szilárd felületre (pl. az asztalra), és helyezze a fóliavágót a palackra.



A palack nyakának nyílásától függően lehetséges, hogy a fóliavágó nem teljesen egyenesen illeszkedik. Ez azonban nem befolyásolja a működését.

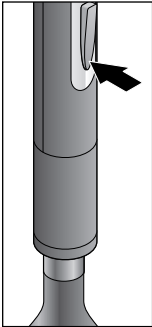
3.  Nyomja össze a fóliavágót, és forgassa meg egyszer a palackot.



4. Vegye le a fóliavágót, és helyezze ismét a borosüvegnyitó elemtartójára.
5. Távolítsa el a fóliát a palackról.

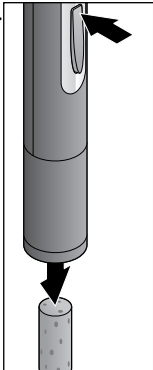
A dugó kihúzása

1. Helyezze a borosüvegnyitót egyenesen és enyhe nyomással a dugóra.
Fogja meg az üveget és a borosüvegnyitót jó szorosan.

2.  Tartsa lenyomva a be-/kikapcsoló gomb hegyes végét.

i A dugóhúzó először befűródik a dugóba. A borosüvegnyitó energiafelhasználása nagyobb a dugónak a palack nyakából való kihúzása közben. Ez egy rövid ideig tartó leállásból majd a készülék működésének megváltozott zajából érezhető. Tartsa továbbra is lenyomva a be-/kikapcsoló gomb hegyes részét. Kihúzza a dugót.

3. Amint a dugó távozik a palack nyakából, engedje el a be-/kikapcsoló gombot

4.  Fogja meg határozottan a dugót és tartsa lenyomva a be-/kikapcsoló gomb széles végét. Így a dugóhúzó eltávolítható a dugóból.

5. Végül ismét engedje el a be-/kikapcsoló gombot.

Tisztítás és tárolás

- ▷ Szükség esetén enyhén nedves, nem bolyhos ruhával törölje át a borosüvegnyitót.
- ▷ A terméket hűvös, száraz helyen tárolja, ahol a gyermekek nem férnek hozzá.

Műszaki adatok

Modell:	297 115
Elemek:	4 db LR6(AA)/1,5 V típusú
Made exclusively for:	Tchibo GmbH, Überseering 18, 22297 Hamburg, Germany www.tchibo.hu

Fenntartjuk magunknak a jogot, hogy a termékfejlesztés során műszaki és optikai változtatásokat hajtsunk végre az árucikken.



Hulladékkezelés

A termék, a csomagolás és a mellékelt elemek értékes újrahasznosítható anyagokból készültek. Az anyagok újrahasznosítása csökkenti a hulladék mennyiségét és kíméli a környezetet.

A **csomagolóanyagok** eltávolításakor ügyeljen a szelektív hulladékgyűjtésre. Papír, karton és könnyű csomagolóanyagok eltávolításához használja a helyi gyűjtőhelyeket.



Ezzel a jellel ellátott **készülékek** nem kerülhetnek a háztartási hulladékba!

Önt törvény kötelezi arra, hogy régi, nem használatos készülékét a háztartási hulladéktól különválasztva, hulladékgyűjtőben helyezze el. Régi készülékeket díjmentesen átvevő hulladékgyűjtőkkel kapcsolatban az illetékes települési vagy városi hivataltól kaphat felvilágosítást.



Az elem és az akkumulátor nem háztartási hulladék!

A hatályos rendelkezéseknek megfelelően, az elhasznált elemeket és akkumulátorokat az illetékes települési, illetve városi hivatalok gyűjtőhelyein vagy a forgalmazó szaktereskedésekben tudja leadni.

Pb
Cd
Hg

Az elemek és az akkumulátorok, melyek ezekkel a jelekkel vannak ellátva, többek között az alábbi káros anyagokat tartalmazzák: Pb = ólom, Cd = kadmium, Hg = higany.

Jótállási jegy

Ezt a terméket a legújabb gyártási eljárásokkal állították elő, és szigorú minőségellenőrzésnek vetették alá. A Tchibo Budapest Kft. (a továbbiakban: „Forgalmazó”) garanciát vállal a termék kifogástalan minőségéért.

JÓTÁLLÁSI FELTÉTELEK:

A Forgalmazó – az egyes tartós fogyasztási cikkekre vonatkozó kötelező jótállásról szóló 151/2003 (IX. 22.) Kormányrendelet alapján – fogyasztói szerződés keretében általa értékesített, jelen jótállási jegyen feltüntetett, új tartós fogyasztási cikkekre **3 éves időtartamra kötelező jótállást vállal**. A kötelező jótállás 3 éves időtartama a fogyasztási cikk fogyasztó részére történő átadásával, vagy ha az üzembe helyezést a Forgalmazó illetve megbízottja végzi, az üzembe helyezése napjával kezdődik. A kötelező jótállás Magyarország közigazgatási területén érvényes.

A jótállási igény **a jótállási jeggyel** érvényesíthető (151/2003. (IX. 22.) Kormányrendelet 4. §. (1)).

A jótállási jogokat a fogyasztási cikk tulajdonosa érvényesítheti, feltéve, hogy fogyasztónak minősül. (A Ptk. 685 § d) pontja alapján fogyasztó a gazdasági vagy szakmai tevékenység körén kívül eső célból szerződést kötő személy.)

A 49/2003. (VII. 30.) GKM rendelet 2. §-a értelmében, amennyiben a fogyasztó bemutatja **az ellenérték megfizetését igazoló bizonylatot**, úgy a fogyasztói szerződés megkötését bizonyítottnak kell tekinteni. A Forgalmazó kéri a Tisztelt Vásárlókat, hogy a jótállási igények zökkenőmentes érvényesítése érdekében az ellenérték megfizetését igazoló bizonylatot feltétlenül őrizték meg!

A Forgalmazó kéri továbbá a Vásárlókat, hogy a készülék használatba vétele előtt figyelmesen olvassák végig a használati (kezelési) útmutatót.

A Vásárló jótálláson és szavatosságon alapuló jogai:

Polgári Törvénykönyvről szóló 1959. évi IV. törvény („Ptk.”), valamint az egyes tartós fogyasztási cikkekre vonatkozó kötelező jótállásról szóló 151/2003. (IX. 22.) Kormányrendelet, továbbá a fogyasztói szerződés keretében érvényesített szavatossági és jótállási igények intézéséről szóló 49/2003. (VII. 30.) GKM rendelet szabályozza.

A jelen jótállási jegybe foglalt kötelező jótállás a Vásárlók törvényből eredő szavatossági és egyéb jogait nem érinti.

A Forgalmazó tájékoztatja a Tisztelt Vásárlókat, hogy – mivel Magyarországon javítószolgálatot nem működtet – a Vásárlók a jótállás alapján őket megillető jogok közül a kijavítás helyett a kicserélést választhatják.

A termék kicserélése esetén a jótállási idő újrakezdődik.

A Ptk. 306. §-ának (1) bekezdése b) pontja szerint, ha a fogyasztónak sem kijavításra, sem kicserélésre nincs joga, vagy ha a kötelezett a kijavítást, illetve a kicserélést nem vállalta, vagy e kötelezettségének a Ptk. 306. §-ának (2) bekezdésében foglalt feltételekkel nem tud eleget tenni - választása szerint - megfelelő árszállítást igényelhet vagy elállhat a szerződéstől, mely esetben a fogyasztónak a kifizetett vételár visszajár.

A 151/2003. (IX.22) Kormányrendelet 7. §-a szerint, ha a fogyasztó a fogyasztási cikk meghibásodása miatt a vásárlástól (üzembe helyezéstől) számított három munkanapon belül

érvényesít csereigényt, a forgalmazó nem hivatkozhat a Ptk. 306. §-a (1) bekezdésének a) pontja értelmében aránytalan többletköltségre, hanem köteles a fogyasztási cikket kicserélni, feltéve, hogy a meghibásodás a rendeltetés-szerű használatot akadályozza.

A vásárlónak a jótálláson alapuló igénye érvényesítésével kapcsolatos nyilatkozatát a kereskedőhöz kell intéznie.

A nem rendeltetés-szerű használat elkerülése érdekében a termékhez használati (kezelési) útmutatót mellékelünk.

Kérjük, hogy az abban foglaltakat, saját érdekében tartsa be, mert a használati útmutatótól eltérő használat, kezelés folytán bekövetkezett hiba esetén a készülékért jótállást nem vállalunk.

Nem vonatkozik a jótállás a kopásnak kitett részekre, a vízkő okozta károkra és a felhasználásra kerülő anyagokra sem.

A kötelező jótállás megszűnését eredményezi a szakszerűtlen szerelés és üzembe helyezés, a jótállási időn belül történő illetéktelen beavatkozás.

Kérjük, a jótállási jegyet nyomtatott betűkkel töltsse ki!

Termék megnevezése

Jótállás kezdete

Gyártó:

Tchibo GmbH
Überseering 18
22297 Hamburg
NÉMETORSZÁG

Importőr:

Tchibo GmbH
Überseering 18
22297 Hamburg
NÉMETORSZÁG

Forgalmazó:

Tchibo
Budapest Kft.
2040 Budaörs
Iparos u. 3-5.
MAGYARORSZÁG

Cikkszám: HU 297 115

Cikkszám: HU 297 115
