



Elektromos joghurt- és krémsajt-készítő



Tartalom

- | | | | |
|---|--|----|--|
| 2 | Megjegyzések az útmutatóhoz | 10 | Vegán/laktózmentes joghurt (pl. szójatejből) (P-3) |
| 3 | Biztonsági előírások | 10 | Fűszerolaj (P-4) |
| 5 | Termékrajz (tartozékok) | 11 | Idő és hőmérséklet manuális beállítása (P-5) |
| 6 | A hozzávalókról | 11 | Tisztítás és tárolás |
| 7 | Az első használat előtt | 11 | Tisztítás |
| 7 | Kicsomagolás és tisztítás | 11 | Tárolás |
| 7 | Készülék felállítása | 12 | Műszaki adatok |
| 8 | Használat | 12 | Hulladékkezelés |
| 8 | A program idő előtti befejezése | | |
| 8 | Programbeállítások kijelzése | | |
| 9 | Receptek joghurt/krémsajt készítményekhez - a programok | | |
| 9 | Natúr joghurt (P-1) | | |
| 9 | Tejszínes krémsajt (P-2) | | |

Megjegyzések az útmutatóhoz

A termék biztonsági műszaki megoldásokkal rendelkezik. Ennek ellenére figyelmesen olvassa el a biztonsági előírásokat, és az esetleges sérülések és károk elkerülése érdekében, csak az útmutatóban leírt módon használja a terméket. Őrizze meg az útmutatót, hogy szükség esetén később ismét át tudja olvasni. Amennyiben megváltozik a terméktől, az útmutatót is adja oda az új tulajdonosnak.

Az útmutatóban szereplő jelek:



Ez a jel sérülésveszélyre utal.



Ez a jel az elektromos áram használatából adódó sérülésveszélyre utal.

Figyelmeztető szavak ebben az útmutatóban:

A **VESZÉLY** szó közvetlenül fennálló súlyos sérülés- vagy életveszélyre figyelmeztet.

A **VIGYÁZAT** szó esetleges súlyos sérülés- vagy életveszélyre figyelmeztet.

A **FIGYELEM** szó esetleges könnyebb sérülésekre figyelmeztet.

A **TUDNIVALÓ** szó esetleges anyagi károokra figyelmeztet.



A kiegészítő információkat így jelöljük.



Rendeltetés

- A készülék joghurt és krémsajt állati vagy növényi eredetű tejből történő előállítására használható, az útmutatóban leírtaknak megfelelően.
- A készülék háztartási mennyiségek feldolgozására alkalmas.
A készülék nem használható pl. üzleti, ipari létesítmények, mezőgazdasági telepek dolgozói konyháiban, reggelizős panziókban vagy szállodák, motelek és hasonlók vendégei által, valamint kereskedelmi célokra.

Veszély gyermekek és készülékek kezelésére korlátozott mértékben képes személyek esetében

- Ne engedje, hogy a csomagolóanyag gyermekek kezébe kerüljön.
Többek között fulladásveszély áll fenn!
- Gyermekek nem játszhatnak a készülékkel.
A 3 éves kor alatti gyerekeket tartsa távol a készüléktől és a hálózati vezetéktől.
Ne hagyja magára a gyermekeket a készülékkel, amikor az működésben van.
- A készüléket 3 évesnél idősebb gyermekek és olyan személyek, akiknek fizikai, szellemi vagy érzékeléssel kapcsolatos képességei korlátozottak, illetve akik nem rendelkeznek kellő tapasztalattal és/vagy megfelelő ismeretekkel, csak felügyelet mellett vagy csak akkor használhatják, ha annak biztonságos használatáról útmutatást kaptak, és az abból eredendő lehetséges veszélyeket megértették.
- A készülék tisztítását gyerekek nem végezhetik, kivéve ha 3 évesnél idősebbek és a folyamat közben felügyelik őket. A készülék karbantartást nem igényel.
- Ügyeljen arra, hogy a hálózati vezeték ne lógjon le a munkafelületről, nehogy kisgyermekek leránthassák vele a készüléket.
- Ha nem használja a készüléket, tárolja olyan helyen, ahol gyermekek nem férnek hozzá.

Veszély elektromos áram következtében

- Soha ne tegye vízbe a készüléket, a hálózati vezetéket és a hálózati csatlakozót, mivel ebben az esetben áramütés veszélye áll fenn.
- A terméket ne érintse meg nedves kézzel, és ne üzemeltesse a szabadban vagy magas páratartalmú helyiségekben.
- Csak olyan, szakszerűen beszerelt csatlakozóaljzathoz csatlakoztassa a készüléket, amelynek a hálózati feszültsége megegyezik a készülék műszaki adataival.
- A készüléket időzítő kapcsolóval vagy elkülönített távirányítású rendszerrel használni tilos.
- Ha hosszabbítókábelt kell használnia, olyan kábelt használjon, amely megfelel a készülék műszaki adatainak. Hosszabbítókábel vásárlásakor kérjen tanácsot szakembertől.
- Húzza ki a hálózati csatlakozót a csatlakozóaljzathoz ...,
... ha használat közben üzemzavar lép fel,
... mielőtt leveszi a fedelet és kiveszi a belső tartályt,
... minden használat után,
... mielőtt megtisztítja a készüléket.
Mindig a hálózat csatlakozót húzza, ne a hálózati vezetéket.
- A csatlakozóaljzatnak könnyen elérhetőnek kell lennie, hogy szükség esetén gyorsan ki tudja húzni a hálózati csatlakozót.
- A hálózati vezetéket nem szabad megtörni vagy összenyomni. A hálózati vezetéket tartsa távol forró felületektől és éles szélektől.
- Rendszeres időnként ellenőrizze, hogy nem látható-e sérülés a készüléken és a hálózati vezetéken. Ne használja a készüléket, ha a készüléken vagy a hálózati vezetéken sérülést észlel, illetve ha a készülék leesett.

- Semmilyen változtatást ne hajtson végre a terméken. Elektromos készülékek javítását bízza szakemberre, mert a szakszerűtlenül végzett javítások jelentős veszélyforrássá válhatnak a készüléket használó személyre nézve. A javításokat csak szakszerviz végezheti el.
- Ha a hálózati vezeték megrongálódna, akkor a veszélyek elkerülése érdekében csak a gyártó, annak ügyfélszolgálatára vagy egy hasonlóan képzettséggel rendelkező szakember cserélheti ki.

Égési sérülések/tűzveszély

- A készülék használat közben felmelegszik, a beállított programtól függően akár 65 °C-ra is felelegethet. Ügyeljen arra, hogy senki se érjen hozzá a készülék forró felületeihez. A belső tartály kivételéhez használjon edényfogót vagy hasonlót.
- A tisztítás előtt hagyja kellőképpen hűlni a készüléket.
- A használatához teljesen tekerje le a hálózati vezetékét. Ügyeljen arra, hogy a letekert hálózati vezeték egyáltalán ne érjen hozzá a készülékhez.
- Soha ne üzemeltesse a készüléket üresen, a megtöltött belső tartály nélkül.

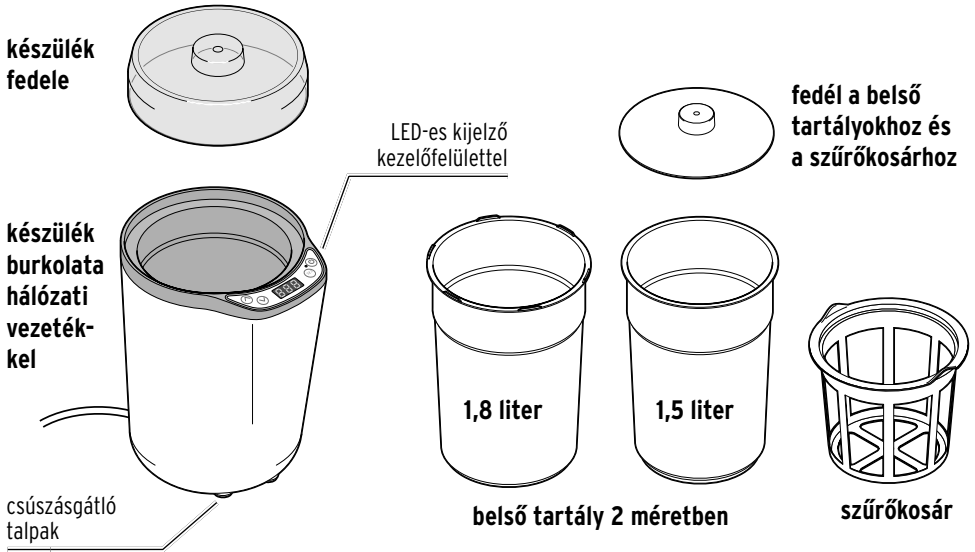
Figyelmeztetés egészségkárosodásra

- A tej könnyen romló élelmiszer, és hajlamos a csíráképződésre. Éppen ezért ügyeljen a tökéletes tisztaságra, amikor tejtermékeket dolgoz fel. Minden alkatrészt alaposan tisztítsa meg a használat után.
- A kész joghurtot/krémsajtot tárolja hűtőszekrényben, és 10 napon belül fogyassza el. Vegye figyelembe, hogy a felhasznált hozzávalók meddig fogyaszthatók, és ne lépje túl a megadott dátumot!

Anyagi károk

- Óvja a terméket ütődéstől, leeséstől, portól, nedvességtől, közvetlen napsugárzástól és szélsőséges hőmérsékletektől.
- A készüléket stabil, sík felületre helyezze, ahol könnyen elérhető. Ne helyezze a készüléket vibráló felületre (pl. hűtőszekrényre, mosógépre), és kerülje a huzatos helyeket.
- Tartson elegendő távolságot a hőforrásoktól, mint pl. tűzhelylapoktól vagy sütőktől.
- Ne mozgassa vagy szállítsa a készüléket működés közben.
- Csak az eredeti tartozékokat használja.
- A belső tartályok, a hozzátartozó fedél és a szűrőkosár mikrohullámú sütőben nem használható.
- A belső tartályok a hozzájuk tartozó fedéllel és a szűrőkosár hűtőszekrénybe tehető. Magát a készüléket viszont ne tegye be a hűtőbe.
- Úgy helyezze el a hálózati vezetékét, hogy senki se botolhasson meg benne. Ne hagyja lelőgni a munkafelületről, nehogy valaki véletlenül lerántsa a készüléket.
- A készülék csúszásmentes lábakkal rendelkezik. A munkalapokat különböző lakkokkal vagy műanyagokkal vonják be, és különféle ápolószerekkel kezelik. Ezért nem zárható ki teljesen, hogy ezen anyagok némely összetevője a termék szilikon talpait károsítja és felpuhítja.
- A termék tisztításához ne használjon súroló vagy maró hatású tisztítószert, illetve kemény keféket és hasonlókat.

Termékrajz (tartozékok)



Funkciógombok



Program kiválasztása / a **P-5** programban: idő, illetve hőmérséklet növelése



Program kiválasztása / a **P-5** programban: idő, illetve hőmérséklet csökkentése

SET

futó program mellett:

1 megnyomás: a beállított program kijelzése

2 megnyomás: hőmérséklet kijelzése

a **P-5** programban:

1 megnyomás: idő beállítás megjelenítése

2 megnyomás: hőmérséklet beállítás megjelenítése



készülék indítása / leállítása

| program | hőmérséklet | időtartam | |
|---------|--|-----------|---------------------------------------|
| P-1 | 42 °C | 10 h | natúr joghurt |
| P-2 | 30 °C | 8 h | tejszínes krémsajt |
| P-3 | 38 °C | 10 h | vegán/laktózmentes joghurt (szójatej) |
| P-4 | 55 °C | 5 h | fűszerkivonat |
| P-5 | idő és hőmérséklet manuális beállítása | | |

A hozzávalókról

- Joghurt készítéséhez használhat UHT (ultrahangos hőmérsékleten kezelt) vagy pasztörizált (friss) tejet. A legjobb az UHT tej.
- Ne használjon nem pasztörizált tejet!
A nyers tejet fogyasztás, illetve feldolgozás előtt fel kell hevíteni legalább 70 °C-ra, hogy az egészségre káros baktériumok elpusztuljanak benne.
- Az érési folyamat beindításához friss natúr (gyümölcsöt vagy gyümölcslét nem tartalmazó) joghurtra lesz szükség. A joghurt tartalmazzon **élő joghurtkultúrát**.
Minél több idő van a szavatosság lejártáig, annál több élő joghurtkultúra van még a joghurtban.
Friss joghurt helyett használhat joghurtkultúrát is, por alakú ún. fermentumot. Ennek használatakor vegye figyelembe a gyártói utasításokat.
- Vegye figyelembe a joghurt és a tej zsírtartalmát. Az optimális eredmény eléréséhez legyen egyforma a két termék zsírtartalma. Minél nagyobb a zsírtartalom, annál szilárdabb lesz a joghurt.
- Zsírszegény (1,5 %-os) tej használatakor adhat hozzá inulint vagy tejport, hogy krémesebb legyen a joghurt.
Ajánlott adagolás: 1-2 ek. inulin/tejpor 1 liter tejhez.
- Növényi tej (pl. szója-, mandula-, kókusz-, csillagfürttej) használatakor a kész joghurt nem lesz annyira szilárd. Növényi keményítő (pl. tápióka) hozzáadásával besűrítheti a folyékonyabb joghurtot. Próbálja ki, milyen adagolással éri el a kívánt eredményt.
- A tej, illetve a joghurt a használatkor lehetőleg legyen szobahőmérsékletű. Felhasználás előtt időben vegye ki a hozzávalókat a hűtőszekrényből.
- A feldolgozás megkezdése előtt győződjön meg arról, hogy minden alkatrész és eszköz teljesen tiszta-e, mert a tejtermékek kedveznek a csíráképződésnek.
- Az egyéb adalékokat, pl. édesítőszeret vagy aromákat csak később, a kész joghurtba keverje bele.
- Az érési idő befolyásolja a joghurt állagát és ízét. Minél tovább érik a joghurt, annál sűrűbb, ízében annál intenzívebb a végeredmény.
- Ha az érési folyamatot megzavarja valami (pl. a készülék rázkódik), akkor előfordulhat, hogy a joghurt nem szilárdul meg.
- Ne keverje meg a joghurtot közvetlenül akkor, amikor kiveszi a készülékből. Először hagyja a receptnek megfelelően a hűtőben utóérni, és csak utána keverje át, illetve adja hozzá a további hozzávalókat.
- Az előállított joghurt eltarthatósága alapvetően a felhasznált hozzávalók eltarthatóságától függ. Éppen ezért válasszon lehetőleg minél későbbi lejáratú idejű hozzávalókat. A kész joghurtot tárolja hűtőszekrényben, és néhány napon belül fogyassza el.
- A következő joghurt készítéséhez felhasználhat az előzőleg előállított joghurtból 150 ml-t. Ez azonban még friss legyen, és ne álljon sokáig a hűtőben.
Ha az így készített joghurt nem elég sűrű, akkor legközelebb használjon frissen vásárolt joghurtot.

Az első használat előtt

Kicsomagolás és tisztítás



VESZÉLY gyermekek esetében -
életveszély fulladás/kisméretű tárgyak
lenyelése következtében

- Ne engedje, hogy a csomagolóanyag gyermekek kezébe kerüljön. Azonnal távolítsa el.



VESZÉLY - életveszély áramütés
következtében

- A készülék tisztítása előtt húzza ki a hálózati csatlakozót a csatlakozóaljzatból.
- Soha ne tegye vízbe a készüléket, a hálózati vezetékét és a hálózati csatlakozót, mivel ebben az esetben áramütés veszélye áll fenn.

TUDNIVALÓ - anyagi károk

- A termék tisztításához ne használjon maró vegyszert, illetve agresszív vagy súroló hatású tisztítószert.

Készülék felállítása

- ▷ A készüléket mindig stabil, egyenes, hőálló és csúszásbiztos felületre állítsa. Ez a hely legyen nyugodt és védett, használat közben ne kelljen átrakni a készüléket máshová.

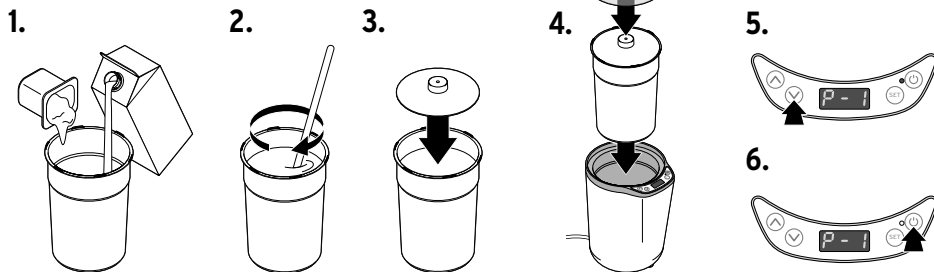


Vegye figyelembe:

- A készüléket használat közben nem érheti rázkódás vagy rezgés. Ne mozgassa a készüléket működés közben.
- Helyezze a készüléket szobahőmérsékletű helyiségbe, és kerülje a huzatos helyeket.
- Ügyeljen arra, hogy a hálózati vezeték ne lógjon le az elhelyezési felületről, nehogy valaki véletlenül lerántsa a készüléket.

1. Vegyen ki minden alkatrészt a készülékből – lásd „Termékrajz (tartozékok)” –, és távolítsa el az összes csomagolóanyagot.
2. Szükség esetén egy enyhén nedves kendővel törölje át a készüléket kívülről. Végül gondosan törölje a készüléket szárazra.
3. Mosogassa el a belső tartályokat, a fedelet és a szűrőkosarat alaposan meleg vízzel, hagyományos mosogatószerrel és egy puha szivaccsal. Ezek a részek mosogatógépben is tisztíthatók.
4. A tisztítást követően alaposan törölje szárazra a részeket, mielőtt használni kezdi a készüléket.

Használat



1. Töltse a hozzávalókat a receptnek megfelelően a nagyobb vagy a kisebb belső tartályba.
 2. Keverje össze alaposan egy habverővel.
 3. Zárja le a belső tartályt a hozzátartozó fedéllel.
 4. Helyezze a belső tartályt a készülékbe, és tegye rá a készülék fedelét.
Teljesen tekerje le a hálózati vezetékét, és dugja be a hálózati csatlakozót egy könnyen elérhető csatlakozóaljzatba.
- A kijelző röviden teljesen felgyullad, majd a **P-1** villog a kijelzőn. A készülék készenléti üzemmódban van.
5. Annyiszor nyomja meg a **^** vagy **v** gombot, amíg a kívánt program meg nem jelenik a kijelzőn.
 6. A választott program elindításához nyomja meg a **⏻** gombot. A kontroll-lámpa zölden világít.
A kijelző a program még hátralevő idejét mutatja, órákban megadva (**h**).
- A program befejeződése után a készülék automatikusan kikapcsol. A kontroll-lámpa kikapcsol. A kijelzőn a **00h** jelenik meg.
7. A készülék teljes áramtalanításához húzza ki a hálózati csatlakozót a csatlakozóaljzattól.
 8. Vegye ki a belső tartályt a kész joghurttal/krémsajttal, majd készítse el azt a receptnek megfelelően (pl. hűtse le, szűrje le stb.).

A program idő előtti befejezése

Ön bármikor megszakíthatja a beállított programot még a lejáratá előtt (pl. ha másik programot szeretne beállítani).

- ▷ Tartsa lenyomva kb. 2 másodpercig a **⏻** gombot. A kontroll-lámpa kialszik, és a program villog a kijelzőn.

Most választhat egy másik programot, vagy teljesen kikapcsolhatja a készüléket, ha kihúzza a hálózati csatlakozót a csatlakozóaljzattól.

Programbeállítások kijelzése

A készülék működése közben a **SET** gombbal bármikor megjelenítheti, hogy milyen program, illetve milyen hőmérséklet van beállítva:

- ▷ Nyomja meg 1-szer a **SET** gombot: a kijelzőn kb. 2 másodpercre megjelenik a beállított program.
- ▷ Nyomja meg 2-szer a **SET** gombot: a kijelzőn kb. 2 másodpercre megjelenik a beállított hőmérséklet.

Ezután a kijelző automatikusan visszaáll a program fennmaradó idejének kijelzéséhez.

Receptek joghurt/krémsajt készítményekhez - a programok



Vegye figyelembe „A hozzávalókról” c. fejezetben található információt!

Natúr joghurt (P-1)

Hozzávalók a kis belső tartályhoz (1,5 l)

1,35 l UHT tej + 150 ml friss natúr joghurt


Alternatíva: 1,5 l UHT tej + 2 g joghurtpor

Hozzávalók a nagy belső tartályhoz (1,8 l)

1,5 l UHT tej + 150 ml friss natúr joghurt

Alternatíva: 1,6 l UHT tej + 2 g joghurt ferment

Elkészítés

1. Tegye a hozzávalókat a kívánt belső tartályba, és keverje össze alaposan egy habverővel.
2. Zárja le a belső tartályt a fedelével, majd helyezze a belső tartályt a készülékbe, és tegye rá a készülék fedelét.
3. Csatlakoztassa a készüléket az áramhálózatra, válassza ki a **P-1** programot, majd indítsa el a  gombbal.

A kijelzőn a **10h** programidő jelenik meg.

A kontroll-lámpa zölden világít.

A program befejeződése után a készülék automatikusan kikapcsol. A kontroll-lámpa kialszik, a kijelzőn a **00h** jelenik meg.

4. A készülék teljes kikapcsolásához húzza ki a hálózati csatlakozót a csatlakozóaljzatból.
5. Fogyasztás előtt tegye a belső tartályt a kész joghurttal kb. 3 óra a hűtőszekrénybe.

Tipp


A kész joghurtot közvetlenül fogyasztás előtt ízesítse tetszés szerint mézzel, cukorral, lekvárral, friss gyümölcscel stb.

Tejszínes krémsajt (P-2)

Hozzávalók

500 ml 3,5 %-os friss tej + 150 ml friss natúr joghurt 3,8 % + 200 ml tejszín

Elkészítés

1. Tegye a hozzávalókat a **kis** belső tartályba, és keverje össze alaposan egy habverővel.
2. Zárja le a tartályt a fedelével, majd helyezze a belső tartályt a készülékbe, és tegye rá a készülék fedelét.
3. Csatlakoztassa a készüléket az áramhálózatra, válassza ki a **P-2** programot, majd indítsa el a  gombbal.

A kijelzőn a **08h** programidő jelenik meg.

A kontroll-lámpa zölden világít.

A program befejeződése után a készülék automatikusan kikapcsol. A kontroll-lámpa kialszik, a kijelzőn a **00h** jelenik meg.

4. A készülék teljes kikapcsolásához húzza ki a hálózati csatlakozót a csatlakozóaljzatból.
5. Vegye ki a belső tartályt a krémsajttal.
6. Tegye a szűrőkosarat a **nagy** belső tartályba, majd töltsé át a krémsajtot a szűrőkosárba, hogy a tejsavó lecsepeghessen.
7. Zárja le a szűrőkosarat és a tartályt a fedéllel, majd hagyja a krémsajtot kb. 24 órán át a hűtőszekrényben lecsepegni.

Tipp

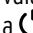
Ízesítse a kész krémsajtot fogyasztás előtt tetszés szerint friss zöldfűszerekkel, fűszerekkel vagy egyébbel.

Vegán/laktózmentes joghurt (pl. szójatejből) (P-3)

Hozzávalók

1 l szójatej + 150 ml szójajoghurt

Elkészítés

1. Tegye a hozzávalókat a választott belső tartályba, és keverje össze alaposan egy habverővel.
2. Zárja le a tartályt a fedelével, majd helyezze a belső tartályt a készülékbe, és tegye rá a készülék fedelét.
3. Csatlakoztassa a készüléket az áramhálózatra, válassza ki a **P-3** programot, majd indítsa el a  gombbal.

A kijelzőn a **10h** programidő jelenik meg.

A kontroll-lámpa zölden világít.

A program befejeződése után a készülék automatikusan kikapcsol. A kontroll-lámpa kialszik, a kijelzőn a **00h** jelenik meg.

4. A készülék teljes kikapcsolásához húzza ki a hálózati csatlakozót a csatlakozóaljzatból.
5. Fogyasztás előtt tegye a belső tartályt a kész joghurttal kb. 3 órára a hűtőszekrénybe.

Tipp

A kész joghurtot közvetlenül fogyasztás előtt ízesítse tetszés szerint cukorral, lekvárral, friss gyümölcssel stb.

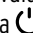
Fűszerolaj (P-4)

Hozzávalók

300 ml semleges étolaj (pl. olívaolaj) +
kb. 15-20 g friss kakukkfű

Elkészítés

1. Mossa meg a friss kakukkfüvet, rázza le róla a vizet, majd vágja apróra. Hagyja a kakukkfüvet konyhai papírtörlőn egy éjszakán át száradni.
2. A szárított kakukkfüvet tegye az egyik belső tartályba, és öntse rá az olajat. Az olaj teljesen fedje be a kakukkfüvet.
3. Zárja le a tartályt a fedelével, majd helyezze a belső tartályt a készülékbe, és tegye rá a készülék fedelét.

4. Csatlakoztassa a készüléket az áramhálózatra, válassza ki a **P-4** programot, majd indítsa el a  gombbal.

A kijelzőn az **05h** programidő jelenik meg.

A kontroll-lámpa zölden világít.

A program befejeződése után a készülék automatikusan kikapcsol. A kontroll-lámpa kialszik, a kijelzőn a **00h** jelenik meg.

5. A készülék teljes kikapcsolásához húzza ki a hálózati csatlakozót a csatlakozóaljzatból.
6. Vegye ki a belső tartályt, és töltsze a fűszerolajat egy arra alkalmas, csavaros tetejű üvegbe.
7. Hagyja az olajat még 3-4 napig meleg helyen állni.
8. Szűrje át az olajat egy finom szűrőn. A kész fűszerolajat hűvös és száraz helyen tárolja.

Idő és hőmérséklet manuális beállítása (P-5)

Ezzel a programmal lehetősége van arra, hogy a hőmérsékletet és a program idejét egyedileg, saját igényének megfelelően állítsa be.

1. Tegye a kívánt hozzávalókat a nagyobb vagy a kisebb belső tartályba, és keverje össze alaposan egy habverővel.
2. Zárja le a tartályt a fedelével, majd helyezze a belső tartályt a készülékbe, és tegye rá a készülék fedelét.
3. Csatlakoztassa a készüléket az áramhálózatra. A kijelzőn a **P-1** villog.
4. Annyiszor nyomja meg a **^** vagy **v** gombot, amíg a kívánt **P-5** program villogni kezd a kijelzőn.
5. Nyomja meg a **SET** gombot. A kijelzőn a legutóbb beállított hőmérséklet villog.
6. A **^** vagy a **v** gombbal állítsa be a kívánt hőmérsékletet (min. 25 °C - max. 65 °C).
7. Nyomja meg ismét a **SET** gombot. A kijelzőn a legutóbb beállított program időtartam villog.
8. A **^** vagy a **v** gombbal állítsa be a kívánt programidőt (min. 1 óra - max. 99 óra).
9. Az egyedi beállítású program elindításához nyomja meg a **⏻** gombot. A kontroll-lámpa zölden világít.

A program befejeződése után a készülék automatikusan kikapcsol. A kontroll-lámpa kialszik, a kijelzőn a **00h** jelenik meg.

10. A készülék teljes kikapcsolásához húzza ki a hálózati csatlakozót a csatlakozóaljzatból.

Tisztítás



VESZÉLY - életveszély áramütés következtében

- A készülék tisztítása előtt húzza ki a hálózati csatlakozót a csatlakozóaljzatból.

Soha ne tegye vízbe a készüléket, a hálózati vezetékét és a hálózati csatlakozót, mivel ebben az esetben áramütés veszélye áll fenn.

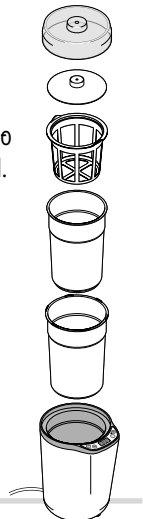
TUDNIVALÓ - anyagi károk

- A termék tisztításához ne használjon maró vegyszert, illetve agresszív vagy súroló hatású tisztítószert.


1. Szükség esetén hagyja teljesen lehűlni a készüléket.
2. Törölje át a készüléket kívülről és belülről egy enyhén nedves kendővel. Végül gondosan törölje a készüléket szárazra.
3. Mosogassa el alaposan a használt tartozékokat meleg vízzel, hagyományos mosogatószerrel és egy puha szivaccsal. A belső tartályok a fedéllel és a szűrőkosár mosogatógépben is tisztíthatók.
4. A tisztítást követően alaposan hagyja megszáradni a részeket, mielőtt elpakolja a készüléket.

Tárolás

- ▷ Az alkatrészeket helytakarékosan a készülékben tárolja, az ábrázolt módon.
- ▷ A készüléket olyan helyen tárolja, ahol gyermekek nem érik el.



Műszaki adatok

| | |
|--------------------------|--|
| Modell: | 655 084 |
| Hálózati feszültség: | 220-240 V ~ 50 Hz |
| Érintésvédelmi osztály: | II  |
| Teljesítmény: | 25 W |
| Beállítható hőmérséklet: | 25 és 65 °C között |
| Beállítható programidő: | 1-99 óra |
| Úrtartalom: | kis belső tartály 1,5 liter nagy belső tartály 1,8 liter |
| Környezeti hőmérséklet: | +10 és +40 °C között |

Made exclusively for: Tchibo GmbH, Überseering 18, 22297 Hamburg, Germany
www.tchibo.hu

Fenntartjuk magunknak a jogot, hogy a termékfejlesztés során műszaki és optikai változtatásokat hajtsunk végre az árucikken.



Hulladékkezelés

A termék és a csomagolás értékes, újrahasznosítható anyagokból készültek. Az anyagok újrahasznosítása csökkenti a hulladék mennyiségét és kíméli a környezetet.

A **csomagolóanyagok** eltávolításakor ügyeljen a szelektív hulladékgyűjtésre. Papír, karton és könnyű csomagolóanyagok gyűjtéséhez használja a helyi gyűjtőhelyeket.



Ezzel a jellel ellátott **készülékek** nem kerülhetnek a háztartási hulladékba!

Önt törvény kötelezi arra, hogy régi, nem használatos készülékét a háztartási hulladéktól különválasztva ártalmatlanítsa.

Az elektromos készülékek veszélyes anyagokat tartalmaznak, amelyek nem megfelelő tárolás és ártalmatlanítás esetén károsak lehetnek a környezetre és az egészségre. Régi készülékeket díjmentesen átvevő gyűjtőhelyekkel kapcsolatban az illetékes települési vagy városi önkormányzattól kaphat felvilágosítást.

Cikkszám: 655 084



www.tchibo.hu/utmutatok

Made exclusively for: Tchibo GmbH, Überseering 18, 22297 Hamburg, Germany, www.tchibo.hu