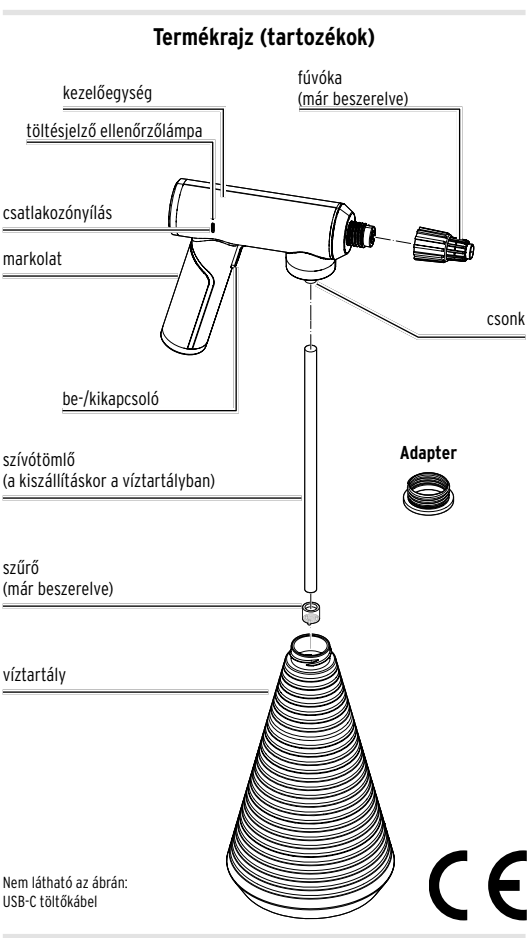


# Elektromos permetezőflakon

 hu) **Használati útmutató**



Nem látható az ábrán: USB-C töltőkábel

## Biztonsága érdekében !

Figyelmesen olvassa el a biztonsági előírásokat, és az esetleges sérülések és károk elkerülése érdekében csak az útmutatóban leírt módon használja a terméket. Őrizze meg az útmutatót, hogy szükség esetén később ismét át tudja olvasni. Amennyiben megvállik a terméktől, az útmutatót is adja át az új tulajdonosnak.

### Rendeltetés

- A termék száraz beltéri helyiségekben lévő növények öntözéséhez használható. A vízhez víz alapú műtrágya és savmentes növényvédő szerek adhatók.
- A termék a kereskedelmi forgalomban kapható, kémleletes ablaktisztító szerekkel és háztartási tisztítószerekkel takarításhoz is használható a háztartásban.
- Nem használható erősen irritáló vagy maró hatású folyadékokhoz, pl. WC-tisztító szerekhez, agresszív tisztítószerekhez stb. Nem alkalmas festékek vagy egyéb ragadós folyadékok permetezésére vagy illóolajokkal, klóros vízzel, savakkal, lúgokkal, emulziókkal vagy sűrűlő részecskéket tartalmazó folyadékokkal stb.
- A termék magánjellegű felhasználásra készült, üzleti célokra nem használható.

### Veszély a gyermekekre

- A gyermekek nem ismerik fel az elektromos készülékek nem megfelelő használatából esetlegesen következő veszélyeket. Ezért a gyermekeket tartsa távol a terméktől.
- Ne engedje, hogy a lenyelhető apró alkatrészek (pl. szűrő) és a csomagolóanyag gyermekek kezébe kerüljenek. Többek között fulladásveszély áll fenn!

### Veszély elektromos áram következtében

- Ne használja a terméket, ha sérülések láthatók rajta.
- Semmilyen átalakítást ne hajtson végre a terméken. A terméken szükséges javításokat kizárólag szakszervizzel végeztesse el. A szakszerűtlenül végzett javítások jelentős veszélyforrássá válhatnak a készüléket használó személyre nézve.
- A víztartály feltölthető vízzel, azonban a kezelőegységet ne merítse vízbe vagy más folyadékba, ellenkező esetben áramütés veszélye áll fenn. Ha véletlenül víz került a kezelőegységbe, ne használja a készüléket és ne csatlakoztassa azt töltés céljából az elektromos hálózathoz addig, amíg a kezelőegység teljesen meg nem száradt.

- Használat közben ne fordítsa fejjel lefelé a terméket, hogy ne kerülhessen víz a kezelőegységbe.

### A termék feltöltése előtt vegye figyelembe a következőket:

- Az akkumulátor töltése előtt ürítse ki a víztartályt.
- Kizárólag megfelelő hálózati adaptert használjon (lásd „Műszaki adatok”).
- Ne használjon meghibásodott hálózati adaptert, és ne is próbálja megjavítani azt.
- Csak olyan, szakszerűen beszerelt csatlakozóaljzathoz csatlakoztassa a terméket, amelynek hálózati feszültsége megegyezik a hálózati adapter műszaki adataival. Tilos a terméket nedves helyiségekben az elektromos hálózathoz csatlakoztatni.
- Ha töltés közben üzemzavar lép fel, a töltést követően, vihar esetén, mielőtt vizet töltene a készülékbe, illetve a készülék tisztítása előtt húzza ki a hálózati adaptert a csatlakozóaljzathból. Kihúzáskor mindig a hálózati adaptert fogja meg, ne a csatlakozókábelt.
- A készülék a töltés során felmelegszik. Feltöltés közben ne takarja le a készüléket.

### Robbanásveszély

A termékebe beszerelt akkumulátort nem lehet és nem szabad saját kezűleg kicserélni vagy kiszerezni. Az akkumulátor szakszerűtlen kicserélése robbanásveszélyes. Ha az akkumulátor tönkrement, ártalmatlanítsa a terméket a „Hulladékkezelés” fejezetben leírtak szerint.

### Anyagi károk

- A víz hőmérsékletének +5 °C és +35 °C között kell lennie.
- Rendszeresen ellenőrizze a víztartály telítettségi szintjét. A szívótömlőnek a vízben kell lennie. Túl kevés vízzel működtetve károsodhat a szivattyú.
- Ügyeljen arra, hogy a szűrő rajta legyen a szívótömlőn és tiszta legyen, hogy ne kerülhessen szennyeződés a szivattyúba, ami eltömítheti azt.
- Ne tárolja, töltse vagy használja a készüléket szélsőséges hőmérsékleten vagy nagyon alacsony légnyomáson (pl. nagy tengerszint feletti magasságon).
- Semmi esetre se nyissa fel, illetve ne távolítsa el a kezelőegység burkolatának egyetlen részét sem. Ne helyezzen semmilyen tárgyat a burkolat nyílásaiba.
- Ne tegye ki a terméket nyílt lánagnak, nedves környezetnek, magas hőmérsékletnek, közvetlen napfénynek stb. Óvja a terméket az ütődéstől, rázkódástól vagy egyéb mechanikus behatástól.
- A termék tisztításához és a termékkel való tisztításhoz ne használjon maró hatású vegyszert, illetve agresszív vagy sűrűlő hatású tisztítószert.

### Tudnivaló az akkumulátorról:

- A termékben lítiumion akkumulátor van. Az akkumulátort szétszedni, tűzbe dobni vagy rövidre zární tilos.
- Az akkumulátorokat ne alakítsa át és/vagy ne deformálja/melegítse/szerelje szét. Ne erőltesse az akkumulátor lemerítését.
- Az akkumulátort olyan helyen tárolja, ahol gyermekek nem férnek hozzá.
- Ne próbálja meg szétszerelni, majd újra összeszerelni az akkumulátort.
- Az akkumulátort a „Hulladékkezelés” fejezetben leírtaknak megfelelően ártalmatlanítsa.

## Üzembe helyezés

### Összeszerelés

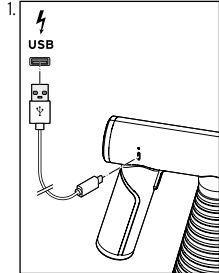
Szerelje össze a permetezőflakont a „Termékrajz (tartozékok)” fejezetben lévő ábrának és az alábbi leírásnak megfelelően:

- Tolja rá a tömlőt a csonkra.
- Csavarja rá a fúvókát a kezelőegységre.

### Az akkumulátor töltése

A beépített akkumulátort a sérülések elkerülése érdekében csak félig feltöltve szállítjuk. Az első használat előtt töltse fel teljesen az akkumulátort. Szüksége lesz egy USB-hálózati adapterre (nem tartozék), lásd: „Műszaki adatok”.

▷ Ha nem üres a víztartály, ürítse ki.



- Töltés után húzza ki a hálózati adaptert a csatlakozóaljzathból, az USB-C töltőkábelt pedig a csatlakozónyílásból.

Csatlakoztassa az USB-C töltőkábel egyik végét a kezelőegység csatlakozónyílásához, a másik végét pedig az USB hálózati adapterhez (nem tartozék). A töltéssjelző ellenőrzőlámpa pirosan világít.

Ha kialszik a töltéssjelző ellenőrzőlámpa, az akkumulátor teljesen fel van töltve. A lemerült akkumulátor általában kb. 2-3 óra alatt tölthető fel. Teljesen feltöltött akkumulátor esetén a termék kb. 30-60 percig használható.

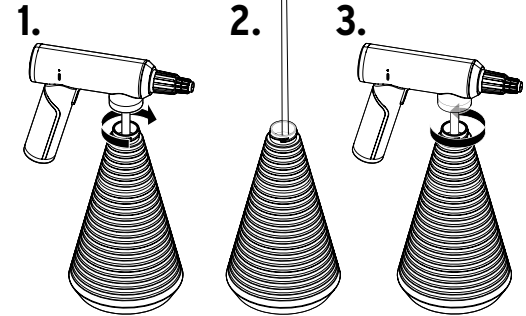
### Tudnivalók az akkumulátorról

- Az akkumulátorok maximális kapacitásának lehető leghosszabb ideig történő megőrzése érdekében 2-3 havonta töltse fel teljesen az akkumulátort akkor is, ha nem használja a terméket.
- Az akkumulátort +10 és +40 °C közötti hőmérsékleten töltse.
- Az akkumulátor kapacitása szobahőmérsékleten tart a leghosszabb ideig. Minél alacsonyabb a környezeti hőmérséklet, annál rövidebb az akkumulátor üzemideje.
- Ha a flakonból már nem lehet permetezni, fel kell tölteni az akkumulátort.

## Használat

### Víz betöltése

▷ Kapcsolja ki a készüléket, ha az be van kapcsolva (lásd „Permetezés” részt).

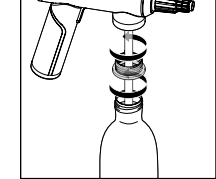


- Csavarja le a víztartályt a kezelőegységről.
- Töltse fel a víztartályt csapvízzel.
- Helyezze a szívótömlőt a víztartályba, és csavarja vissza a víztartályt a kezelőegységre.

### Adapter

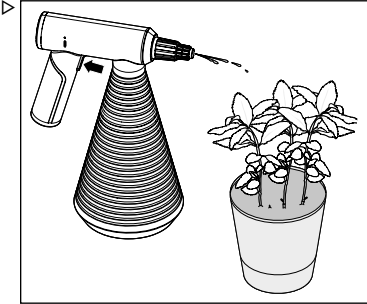
Az adapter segítségével a kezelőegységet a kereskedelemben kapható, 11 űrtartalmú műanyag palackokra is rá lehet csavarozni.

▷ Ehhez csavarozza az adaptert a kezelőegységre, és a műanyag flakont az adapterre.

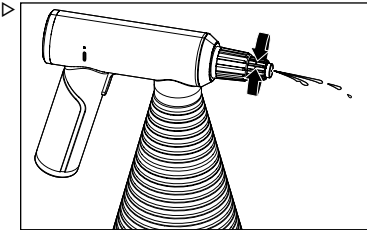


### Permetezés

- A készülék bekapcsolása előtt irányítsa a fúvókát a növényre, ill. a virágcserepré.



Nyomja meg a be-/kikapcsoló gombot a készülék be-, ill. kikapcsolásához. Tartsa függőlegesen a permetezőflakont, hogy a szívótömlő mindig vízben legyen.



Forgassa el a fúvóka elülső részét a vízsgár beállításához:

- A permetezés irányában jobbra:** Keskeny vízsgár.
- A permetezés irányában balra:** Finom vízpermet.

### Tisztítás



**VIGYÁZAT** - életveszély áramütés következtében

Ne merítse vízbe vagy egyéb folyadékba a kezelőegységet.

▷ Ha nincs kikapcsolva a készülék, kapcsolja ki.

- Csavarja le a víztartályt, illetve a műanyag flakont és az adaptert, és öntse ki az esetlegesen benne maradt vizet.
- Csavarja le a fúvókát.
- Törölje át a kezelőegységet egy enyhén benedvesített, nem bolyhosodó ruhával.
- Tisztítsa meg az összes alkatrészt tiszta vízzel és szükség esetén pl. egy fogkefével.
- Szerelje össze újra a permetezőflakont az „Üzembe helyezés” fejezetben leírtaknak megfelelően.

▷ Ha használat közben pl. növényvédőszert vagy egyéb adalékot kevert a vízhez, töltse fel a víztartályt tiszta csapvízzel, irányítsa a vízugarat a mosogatóba, és permetezzen néhányat a permetezőrendszer megtisztításához.

<b>Műszaki adatok</b>	
Modell:	ES 100
Cikkszám:	734 281
Akkumulátor:	Lítiumion <p>3,7 V DC 800 mAh, — — —</p> Névleges energia: 2,96 Wh (az UN 38.3 alapján tesztelve) (nem cserélhető)
Töltési idő:	kb. 2-3 óra
Üzemidő:	kb. 30-60 perc
Áramfogyasztás kikapcsolt állapotban:	≤ 0,3 W
Hálózati adapter (nem tartozék)	
Bemenet:	AC 100-240 V ~ 50/60 Hz
Kimenet:	DC 5 V 1,0 A
Víztartály űrtartalma:	1 l
Környezeti hőmérséklet:	+10 és +40 <span> </span> °C között
Gyártó:	Jaxmotech GmbH, Ostring 60 66740 Saarlouis, Germany (Németország) info@jaxmotech.de
Fenntartjuk a jogot arra, hogy a termékfejlesztés során műszaki és optikai változtatásokat hajtsunk végre a terméken.	
<b>További információ a behelyezett akkumulátorral kapcsolatban:</b>	
Gyártó:	SHANTOUSHI YAOHUI NEW ENERGY CO., LTD., Lianxia Town, Liannan Industrial Zone, Chenghai District. 515041 Shantou City, Guangdong Province, PEOPLE'S REPUBLIC OF CHINA YaoHuinew@163.com
<i>E-mail:</i>	
<i>Modell:</i>	18650/800 3.7V d.c., 800mAh, 2,96Wh
<i>Gyártás ideje:</i>	2025/11
<i>Gyártás helye:</i>	Kína

## Hulladékkezelés

A termék, a csomagolás és a beépített akkumulátor értékes, újrahasznosítható anyagokból készültek. Az anyagok újrahasznosítása csökkenti a hulladék mennyiségét és kíméli a környezetet.

A csomagolóanyagok ártalmatlanításakor ügyeljen a szelektív hulladékgyűjtésre. Papír, karton és könnyű csomagolóanyagok gyűjtéséhez használja a helyi gyűjtőhelyeket.



Ezzel a jellel ellátott **készülékek, elemek és akkumulátorok** nem kerülhetnek a háztartási hulladékbál! Önt törvény kötelezi arra, hogy régi, nem használatos készüléket a háztartási hulladéktól különválasztva ártalmatlanítsa. Az elektromos készülékek veszélyes anyagokat tartalmaznak, amelyek nem megfelelő tárolás és ártalmatlanítás esetén károsak lehetnek a környezetre és az egészségre. Régi készülékeket díjmentesen átvevő gyűjtőhelyekkel kapcsolatban az illetékes települési vagy városi önkormányzattól kaphat felvilágosítást.

Az elhasználdott elemeket és akkumulátorokat az illetékes önkormányzati gyűjtőhelyeken vagy akkumulátorokat forgalmazó szakkereskedésekben adja le. Ártalmatlanítás előtt ragassza le a lítiumelemek/-akkumulátorok érintkezőt.

**Figyelem!** Ez a készülék olyan akkumulátorokat tartalmaz, amelyek biztonsági okokból be vannak építve, és azokat a burkolat sérülése nélkül nem lehet eltávolítani. A szakszerűtlen kiszerelés biztonsági kockázatot jelent. Ezért a készüléket egészben adja le egy gyűjtőhelyen, ahol a készüléket és az akkumulátort szakszerűen ártalmatlanítják.