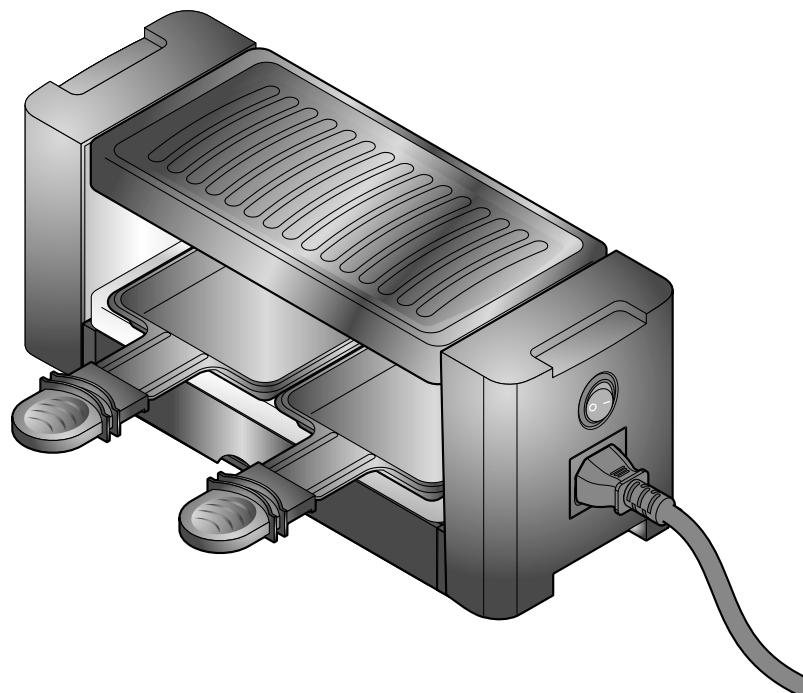


**Tchibo**

# Kétszemélyes raclette sütő



**hu** Használati útmutató

Tchibo GmbH D-22290 Hamburg · 117034AS65XXI · 2021-06

## Tartalom

- 2 **Megjegyzések az útmutatóhoz**
- 3 **Biztonsági előírások**
- 5 **Tulajdonságok**
- 5 **Termékrajz (tartozékok)**
- 6 **Amit a raclette sütésről tudni érdemes**
- 7 Receptötletek
- 8 **Az első használat előtt**
- 9 **Használat**
- 9 Készülék bekapcsolása és felfűtése
- 10 Raclette sütés
- 10 Grillezés
- 10 Kikapcsolás a használat végén
- 10 **Több készülék egymáshoz csatlakoztatása**
- 11 **Tisztítás és tárolás**
- 11 **Üzemzavar / Hibaelhárítás**
- 12 **Műszaki adatok**
- 12 **Hulladékkezelés**

## Megjegyzések az útmutatóhoz

A termék biztonsági műszaki megoldásokkal rendelkezik. Ennek ellenére figyelmesen olvassa el a biztonsági előírásokat, és az esetleges sérülések és károk elkerülése érdekében, csak az útmutatóban leírt módon használja a terméket.

Őrizze meg az útmutatót, hogy szükség esetén később ismét át tudja olvasni.

Amennyiben megváltik a terméktől, az útmutatót is adja oda az új tulajdosnának.

Az útmutatóban szereplő jelek:



Ez a jel sérülésveszélyre utal.



Ez a jel az elektromos áram használatából adódó sérülésveszélyre utal.

A **VESZÉLY** szó esetleges súlyos sérülésekre és életveszélyre utal.

A **VIGYÁZAT** szó sérülésekre és súlyos anyagi károokra utal.

A **FIGYELEM** szó könnyebb sérülésekre vagy rongálódásokra utal.



A kiegészítő információkat így jelöljük.



## Biztonsági előírások

### Rendeltetés

A terméket az erre a célra megfelelő ételek elkészítésére tervezték. A készülék háztartási mennyiségek feldolgozására alkalmas. Ipari célokra, vagy háztartásokhoz hasonló környezetben, mint pl. üzletek, irodák és hasonlók dolgozói konyháiban, mezőgazdasági telepeken, szállodák, motelek stb. vendégei általi, vagy reggelizős panziókban nem használható.

### **VESZÉLY** gyermekek és készülékek kezelésére korlátozott mértékben képes személyek esetében

- Ne engedje, hogy a csomagolóanyag gyermekek kezébe kerüljön. Többek között fulladásveszély áll fenn!
- A készüléket 8 évesnél idősebb gyermekek és olyan személyek, akiknek fizikai, szellemi vagy érzékeléssel kapcsolatos képességeik korlátozottak, illetve akik nem rendelkeznek kellő tapasztalattal és/vagy megfelelő ismeretekkel, csak felügyelet mellett, vagy csak akkor használhatják, ha annak biztonságos használatáról útmutatást kaptak, és az abból eredendő lehetséges veszélyeket megértették. A termék tisztítását és karbantartását gyermekek nem végezhetik, kivéve ha 8 évesnél idősebbek és a folyamat közben felügyelik őket. Gyermekek nem játszhatnak a készülékkel. A készüléket és a hálózati vezetéket, a csatlakoztatástól egészen a hálózati csatlakozó kihúzásáig, és annak teljesen kihűléséig 8 éven aluli gyermekektől tartsa távol.
- A készülék felforrósodik. Felügyelje a gyermekeket, nehogy használat közben vagy a lehűlés ideje alatt hozzáérjenek a készülék forró részeihez.

### **VESZÉLY** elektromos áram következtében

- Soha ne tegye vízbe a készüléket, a hálózati vezetéket és a hálózati csatlakozót, mivel ebben az esetben áramütés veszélye áll fenn. Óvjon minden alkatrészt a csepegő és fröccsenő víztől is.
- A terméket ne érintse meg nedves kézzel, és ne üzemeltesse a szabadban vagy magas páratartalmú helyiségekben. Ne használja a készüléket mosogató vagy mosdókaagyló közvetlen közelében.
- Amennyiben a készülék nedves vagy vizes lett, húzza ki azonnal a hálózati csatlakozót a csatlakozóaljzattól. Soha ne érintse meg a nedves részt, amíg a hálózati csatlakozó csatlakoztatva van a csatlakozóaljzathoz.
- Csak olyan szakszerűen beszerelt, védőérintkezővel ellátott csatlakozóaljzathoz csatlakoztassa a készüléket, amelynek a hálózati feszültsége megegyezik a készülék műszaki adataival.
- Ha hosszabbítókábelt kell használnia, olyan kábelt használjon, amely megfelel a készülék műszaki adatainak. Hosszabbítókábel vásárlásakor kérjen tanácsot szakembertől.
- Húzza ki a hálózati csatlakozót a csatlakozóaljzattól, ...  
... ha nem használja a készüléket,  
... ha használat közben üzemmódból lép fel,  
... mielőtt megtisztítja a készüléket.  
Mindig a hálózati csatlakozót húzza, ne a hálózati vezetéket.
- A csatlakozóaljzatnak könnyen elérhetőnek kell lennie, hogy szükség esetén gyorsan ki tudja húzni a hálózati csatlakozót.
- Úgy helyezze el a hálózati vezetéket, hogy senki ne botolhasson meg benne, és véletlenül se rántassa le vele a készüléket.

- A hálózati vezetékét nem szabad megtörni vagy összenyomni. A hálózati vezetékét tartsa távol éles szegélyektől, olajtól, a készülék forró részeitől vagy más hőforrásoktól.
- Ne csatlakoztasson az összekötőkábellel 4 ugyanolyan kivitelű készülék-nél többet egymáshoz.
- Ne használja a készüléket, ha a készüléken vagy a hálózati vezetéken sérülést észlel, illetve ha a készülék leesett. Rendszeres időnként ellenőrizze, hogy nem látható-e sérülés a készüléken és a hálózati vezetéken.
- Semmilyen változtatást ne hajtson végre a terméken. Kizárólag a mellékelt hálózati vezetékkel használja a készüléket. A terméken szükséges javításokat bízza szakemberre. Amennyiben a hálózati vezeték megsérült, a veszélyek elkerülése érdekében azt csak a gyártó, annak ügyfélszolgálat vagy egy hasonlóan képzett szakember cserélheti ki.

### **VIGYÁZAT - égési sérülések/tűzveszély**

- Működés közben soha ne hagyja a készüléket felügyelet nélkül!
- A készüléket időzítő kapcsolóval vagy elkülönített távirányítású rendszerrel használni tilos.
- A készüléket a működtetéshez állítsa szabadon egy asztalra, semmiképpen ne közvetlenül fal mellé vagy sarokba, szekrénybe, függöny vagy hasonló közelébe. A gyúlékony anyagokat tartsa távol, és ne takarja le a készüléket. Helyezze a készüléket hőálló munkafelületre, és ügyeljen arra, hogy a készülék szellőzését ne gátolja semmilyen tárgy. A hálózati vezeték teljesen különüljön el a készüléktől, és egyáltalán nem érhet hozzá a készülék forró részeihez.

- A készülék használat közben nagyon felforrósodik! Ne érjen a forró felületekhez. Figyeljen arra, hogy használat közben és a lehűlés ideje alatt senki ne érjen a készülék forró részeihez.
- Soha ne üzemeltesse a készüléket a grillező lap nélkül, mert akkor szabadon marad az izzó fűtőspirál.
- Semmiképpen ne üzemeltesse a készüléket szénnel vagy más tüzelőanyaggal!
- Hagyja teljesen lehűlni a készüléket, mielőtt megtisztítja, elszállítja vagy elrakja.

### **FIGYELEM - anyagi károk**

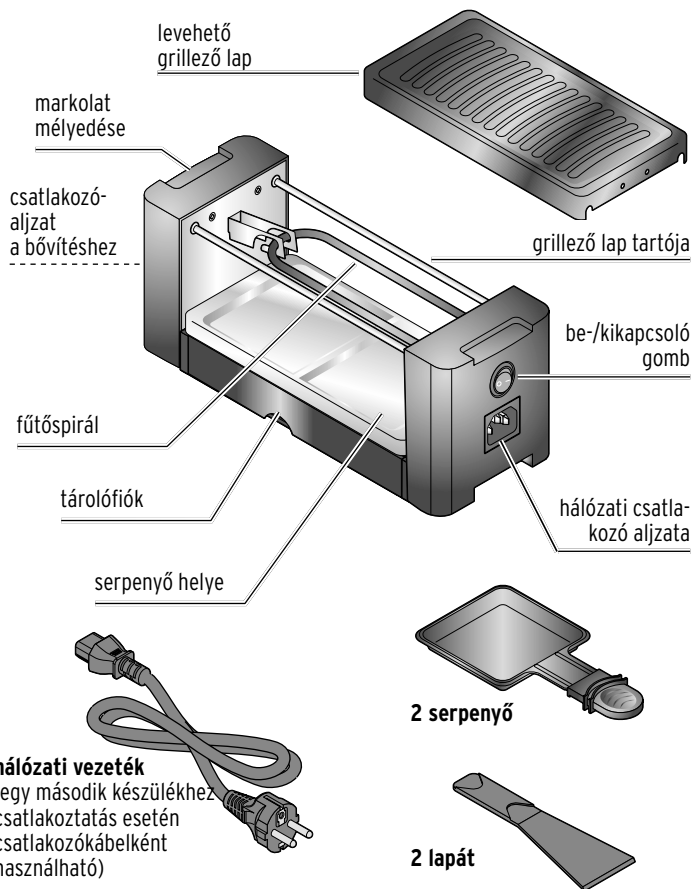
- A készüléket olyan egyenes, csúszásmentes felületre állítsa, amely hőálló, nem érzékeny a kifröccsenő zsírra, és könnyen tisztítható, mivel használat közben elkerülhetetlen a zsír fröccsenése.
- Ne állítsa a készüléket olyan felületekre, amelyek felforrósodhatnak, pl. főzőlapokra, és tartson elegendő távolságot más hőforrásoktól.
- Kizárólag a mellékelt tartozékokkal használja a raclette sütőt.
- A serpenyőket csak az arra kialakított mélyedésekbe helyezze.
- Felfűtés és használat közben ne legyen üres serpenyő a készülékben.
- Az alapanyagokat mindig közvetlenül a grill-lapra helyezze. Ne használjon lábast, serpenyőt, grillezéshez való edényt vagy alufóliát, mivel ebben az esetben hőtorlódás, és ezáltal a készülékben javíthatatlan kár keletkezhet (túlhevülés elleni védelem). Ebben az esetben forduljon szakszervizhez.

- Ne vágjon fel ételeket a grillező lapon és a serpenyőkben. Csak a mellékelt műanyag lapátokat vagy hőálló műanyag vagy fa evőeszközt használjon, hogy ne karcolja össze a grill-lap és a serpenyők tapadásmentes bevonatát.
- A termék tisztításához ne használjon súroló hatású tisztítószer, sütőtisztító vagy érdes felületű eszközöket, mert megsérülhet a tapadásmentes bevonat.
- Nem teljesen kizárt, hogy egyes lakkok, műanyagok vagy különböző bútorpóroló szerek a készülék csúszásgátló talpait felpuhítják és károsítják. Szükség esetén helyezzen a készülék alá csúszásmentes, hőre és a kifröccsenő zsírokra nem érzékeny alátétet, így elkerülhető, hogy kellemetlen nyomok maradjanak a bútoron.

## Tulajdonságok

- **kompakt raclette készülék, ideális két személy számára**
- **akár 3 további ugyanolyan típusú raclette készülékkel bővíthető**
- **egyszerre készíthet el ételeket a raclette serpenyőkben, és a grillfelületen süthet húst, halat vagy zöldséget**
- **levehető grillező lap, az egyszerű tisztításhoz**

## Termékrajz (tartozékok)



## Amit a raclette sütésről tudni érdemes

A raclette szó svájci eredetű, olyan közös étkezést jelent, amelyre elegendő időt szán az ember.

A hagyományos raclette sütés során héjában főtt krumplira sülnek rá raclette sajtot kis serpenyőkben. Személyenként kb. 200 g félkemény sajttal számoljon. A raclette sajt mellett használhat Appenzeller vagy a Tilsiter sajtot is. Köretnek tálalhat mellé savanyú uborkát, vegyes savanyúságot vagy csemegeuborkát.

Töltse meg a serpenyőket héjában főtt krumpliszeletekkel és körettel, majd borítsa be az egészet 3-5 mm vastag sajtszeletekkel. Fűszerezze ízlés szerint, pl. borssal, pirospaprikával. Mellé egy könnyű rosé vagy fehérbor illik.

A raclette sütéshez kedve és kreativitása szerint választhat bármilyen hozzávalót és köretet, amely alkalmas arra, hogy sajttal megsüssék. Ugyanez vonatkozik a fűszerek megválasztására is.

Itt van néhány ötlet a megfelelő hozzávalókhöz: hagyma - paradicsom - cukkini - póréhagyma - zellerszár - paprika - édeskömény - gomba - salátauborka - főtt sonka - grillezett pulykamell - szalámi

### Tippek:

- Az elkészítési idő a hozzávalók vastagságától és fajtájától függ. A rövid elkészítési idejű élelmiszerek a legalkalmasabbak. Sütés előtt vágjon le 1-2 cm vastag, maximum kis serpenyő méretű adagokat.
- A felaprított hozzávalók legyenek nagyjából egyforma méretűek, hogy egyszerre készüljenek el.
- A sajt és a sonka már eleve sósak. Ezért óvatosan sózzon.
- Vásárolja meg a sajtot egy darabban, és csak akkor darabolja fel, amikor felhasználja. Így hosszabb ideig friss marad.
- Az asztalon megsütni kívánt zöldséget és gyümölcsöt csak közvetlenül az étkezés előtt mossa meg, pucolja meg és darabolja fel.
- Raclette sütője használat közben sok hőt ad le. A friss hozzávalókat ezért ne helyezze a készülék közelébe.
- Azokat a hozzávalókat, amelyeket a grill-lapon grillez vagy sül, és utána még a raclette serpenyőkben sajtot szeretne rá olvasztani, vágja fel már a grillezés előtt fatányi darabokra.
- A grillező lapon csak kevés zsírt vagy olajat használjon. A zsíros kolbászokat sütés előtt szurkálja meg, hogy minél kevésbé fröccsenjen a zsírja.

## **Receptötletek**

### **Sonka raclette**

- ▷ A finomra vágott sonkát egy kissé süsse meg, majd tegye a serpenyőbbe.
- ▷ Olvasszon rá egy szelet sajtot.  
Ízlés szerint fűszerezze.

### **Sajtpizza**

- ▷ Fektessen egy-egy 2-3 mm vastag szelet sajtot a serpenyőbbe.
- ▷ Kockázzon fel paradicsomot és pepperonit, tegye ezt is serpenyőbbe.
- ▷ Olvassza meg a sajtot.
- ▷ Végül helyezzen rá egy szelet szalámit.

### **Gomba raclette**

- ▷ A finomra vágott friss gombát egy kevés vajjal párolja puhára a serpenyőben.
- ▷ Vegye ki a serpenyőket, esetleg sózza meg egy kissé a gombát, majd tegyen rá egy szelet sajtot.
- ▷ Tegye vissza a serpenyőket a készülékbe, majd olvassza rá a sajtot.
- ▷ Végül borsozza meg egy kissé.  
Fehér bagettel tálalja.

## Az első használat előtt



**VESZÉLY gyermekek esetében** - életveszély fulladás/kisméretű tárgyak lenyelése következtében

- Ne engedje, hogy a csomagolóanyag gyermekek kezébe kerüljön. Azonnal távolítsa el.



**VIGYÁZAT** - égési sérülések/tűzveszély

- A készüléket a működtetéshez mindentől távol helyezze el, semmiképpen ne állítsa fal mellé vagy sarokba, függöny vagy hasonló közelébe.
- Figyeljen arra, hogy használat közben és a lehűlés ideje alatt senki ne érjen a készülék forró részeihez.

**FIGYELEM** - anyagi károk

- A termék - különösen a serpenyők és a grill-lap - tisztításához ne használjon súroló hatású tisztítószer, sütőtisztítót vagy érdes felületű eszközöket, mert megsérülhet a tapadásmentes bevonat.

Az esetleges gyártási maradványok eltávolításához az első használat előtt meg kell tisztítani a készüléket, és egyszer ételmaradék nélkül fel kell hevíteni.



Az első használat során enyhe szagképződés fordulhat elő, ami nem jelenti hibás működést. Szellőztesse ki jól a helyiséget.

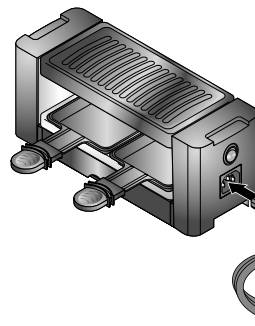
1. Tisztítsa meg a serpenyőket és a műanyag lapátokat meleg vízzel és egy kevés mosogatószerrel, majd minden részt gondosan töröljön szárazra.

2. Tisztítsa meg a levehető grillező lapot meleg vízzel és egy kevés mosogatószerrel. Alaposan törölje szárazra a grillező lapot, mielőtt visszahelyezi a készülékre. A grillező lapnak rendesen fel kell feküdnie az arra kialakított tartóudakra.



A grillező lap, a serpenyők és a lapátok mosogatógépben is tisztíthatók.

3. A serpenyők helyét egy puha, enyhén nedves ruhával törölje ki. Ezután törölje alaposan szárazra.



4. Állítsa a készüléket a **serpenyők nélkül** egy egyenes, hőálló felületre.

5. Csatlakoztassa a hálózati vezetékét a készülék oldalán található csatlakozóaljzathoz, és dugja be a hálózati csatlakozót a csatlakozóaljzatba. Úgy helyezze el a hálózati vezetékét, hogy az ne érhesse a készülékhez.

6. A készülék bekapcsolásához billentse a be-/kikapcsoló gombot az I állásba. A billenőkapcsolóba épített működésjelző kontroll-lámpa pirosan világít, ezzel jelzi, hogy a készülék fűt.
7. Hagyja a készüléket kb. 10 percre bekapcsolva.
8. Ezután kapcsolja ki a készüléket a be-/kikapcsoló gomb O állásba billentésével. A beépített működésjelző kontroll-lámpa kialszik.

9. Húzza ki a hálózati csatlakozót a csatlakozóaljzatból, és hagyja a készüléket teljesen lehűlni.  
Ügyeljen arra, hogy ez idő alatt senki ne érintse meg véletlenül a készülék forró részeit!
10. Törölje le ismét a készülék felszínét, valamint a grill-lapot egy enyhén nedves kendővel, majd törölje szárazra.

A készülék használatra kész!

---

## Használat

- ▷ Használat előtt vegye figyelembe „Az első használat előtt” című fejezetben leírt összes biztonsági előírást is.



### VIGYÁZAT - égési sérülések/tűzveszély

- A készülék és a serpenyők használat közben felforrósodnak. Ügyeljen arra, hogy senki ne érjen a készülék forró részeihez. A gyermekekre különösképp ügyeljen raclette sütés közben.
- Csak a markolatnál fogja meg a forró serpenyőket.
- Ne használja a készüléket a grillező lap nélkül!

### FIGYELEM - anyagi károk

- Ne töltsen meg túlságosan a serpenyőket. A serpenyők tartalma nem érhet hozzá a fűtőspirálhoz.
- Az üres serpenyőket ne helyezze vissza a még forró készülékbe. Ráéghet az ételmaradék, és utána nagyon nehéz azt eltávolítani a serpenyőről.
- Ne vágja fel az ételeket közvetlenül a grillező lapon és a serpenyőkben. A serpenyőkben és a grillező lapon csak a mellékelt lapátokat, illetve fából vagy műanyagból készült evőeszközt használjon, nehogy megrongálódjon a tapadásmentes bevonat.

### Készülék bekapcsolása és felfűtése

1. Állítsa a készüléket a **serpenyők nélkül** egy egyenes, hőálló felületre. Szükség szerint helyezzen alá hőálló, könnyen tisztítható alátétet, mert a zsír kifröccsenését általában nem lehet elkerülni.
2. Csatlakoztassa a hálózati vezetékét a készülék oldalán található csatlakozóaljzathoz, és dugja be a hálózati csatlakozót a csatlakozóaljzatba. Úgy helyezze el a hálózati vezetékét, hogy az ne érhesse a készülékhez.
3. A készülék bekapcsolásához billentse a be-/kikapcsoló gombot az I állásba. A billenőkapcsolóba épített működésjelző kontroll-lámpa pirosan világít, ezzel jelzi, hogy a készülék fűt. A készülék nem rendelkezik hőmérséklet-szabályozóval.
4. Hagyja a készüléket kb. 20 percig melegedni, amíg eléri az üzemi hőmérsékletet. Most már elkezdheti a raclette sütést.

## Raclette sütés

1. Töltse meg a serpenyőket az előkészített hozzávalókkal, majd tolja azokat a grillező lap alatti helyükre.

**Kerülje el az odaégetést:** Szükség szerint kenje ki egy kissé a serpenyőket zsiradékkal. Ne töltse meg a serpenyőket túl vastagon, hogy a hozzávalók ne hogy a fűtőspirálhoz érjenek! A helyükre tölt serpenyőket mindig tartsa szemmel.

2. Húzza ki a serpenyőket, amint a sütés elérte a kívánt sütési fokot, majd csúsztassa az ételt a mellékelt műanyag lapátok segítségével egy tányérra.

3. Ha nem akarja a serpenyőket újra megtölteni, helyezze őket egy arra alkalmas hőálló felületre. Semmiképpen ne tolja vissza az üres serpenyőket a forró készülékbe!

**i** Ha a raclette sütés közben hosszabb szünetet tart, érdemes a készüléket - amennyiben nem használja a grillező lapot - kikapcsolni, majd szükség szerint visszakapcsolni, így elkerülhető a túlzott hőtermelés, és ezzel együtt a felesleges áramfogyasztás.

## Grillezés

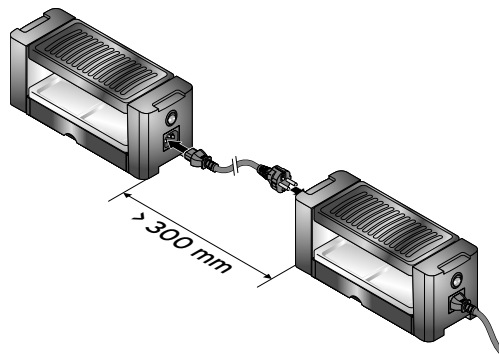
A raclette sütés mellett húst, halat vagy zöldségeket süthet a grillező lapon. Vegye figyelembe a következőket:

- ▷ A fagyasztott hozzávalókat grillezés előtt mindig olvassza ki!
- ▷ Vágja fel a hozzávalókat egyforma nagyságú, falatnyi darabokra.
- ▷ Felfűtés után esetleg kenje be a grill-lapot vékonyan arra alkalmas, étolajjal.

## Kikapcsolás a használat végén

1. Használat után a készülék kikapcsolásához állítsa a be-/kikapcsoló gombot az **O** állásba. A beépített működésjelző kontroll-lámpa kialszik.
2. Húzza ki a hálózati csatlakozót a csatlakozóaljzatból.
3. Hagyja teljesen lehűlni a készüléket, mielőtt megtisztítaná a „Tisztítás és tárolás” fejezetben leírtak szerint.

## Több készülék egymáshoz csatlakoztatása



A készülék tovább bővíthető akár 3 ugyanilyen kivitelű készülékkel - optimális megoldás, ha összejönnek a barátok vagy a család!

1. Csatlakoztassa egymáshoz a készülékeket az ábra alapján mindig a mellékelt hálózati vezetékekkel.
2. Az egymáshoz csatlakoztatott készülékeket egymástól kellő távolságra állítsa fel (min. 30 cm).

## Tisztítás és tárolás



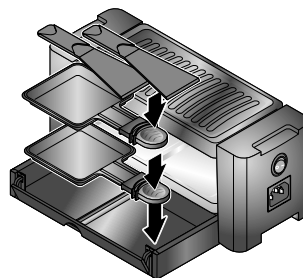
**VESZÉLY** - életveszély áramütés következtében

- A készülék tisztítása előtt húzza ki a hálózati csatlakozót a csatlakozóaljzathoz.
- Soha ne tegye vízbe a készüléket, a hálózati vezetékét és a hálózati csatlakozót, mivel ebben az esetben áramütés veszélye áll fenn. Óvjon minden alkatrészt a csepegő és fröccsenő víztől is.

**FIGYELEM** - anyagi károk

- A termék - különösen a serpenyők és a grillező lap - tisztításához ne használjon súroló hatású tisztítószeret, sütőtisztítót vagy érdes felületű eszközöket, mert megsérülhet a tapadásmentes bevonat.

1. Hagyja teljesen kihűlni a készüléket, mielőtt a grillező lapot leveszi, hogy megtisztítsa.
2. Szükség esetén áztassa be a ráégett ételmaradékot.
3. Tisztítsa meg a grillező lapot, a serpenyőket és a lapátokat meleg, enyhén mosogatószeres vízzel. Végül minden részt gondosan töröljön szárazra. A grillező lap, a serpenyők és a lapátok mosogatógépben is tisztíthatók.
4. A serpenyők helyét és a burkolatot enyhén nedves ruhával törölje tisztára. Egy száraz kendővel alaposan törölje szárazra.



5. A lapátokat és a serpenyőket az arra kialakított fiókban tárolja, és helyezze vissza a grillező lapot a tartórudakra.
6. A készüléket lehetőleg az eredeti csomagolásában tárolja, hogy megóvja a sérülésektől.
7. A készüléket száraz helyen tárolja, nedvességtől és magas hőmérsékletektől védve.

## Üzemzavar / Hibaelhárítás


A készülék nem működik.

- Megfelelően csatlakozik a hálózati vezeték a csatlakozóaljzathoz és a készülék aljzatához?
- A be-/kikapcsoló gomb az I állásban van?
- Túlhevült a készülék? A hőmérséklet biztosíték kioldott, és a készülék kikapcsolt. Semmi esetre se próbálja meg ismét üzembe helyezni a készüléket! Forduljon szakszervizhez.

Az étel ráragad/ráég a grillező lapra.

- Kenje át a grillező lapot egy kevés étolajjal.

## Műszaki adatok

|                         |   |
|-------------------------|---|
| Modell:                 | 626 290   |
| Hálózati feszültség:    | 220-240 V ~ 50/60 Hz  |
| Teljesítmény:           | 350 watt  |
| Érintésvédelmi osztály: | I  |
| Környezeti hőmérséklet: | +10 és +40 °C között  |

Made exclusively for: Tchibo GmbH, Überseering 18,  
22297 Hamburg, Germany,  
[www.tchibo.hu](http://www.tchibo.hu)

Fenntartjuk magunknak a jogot, hogy a termékfejlesztés során műszaki és optikai változtatásokat hajtsunk végre az árucikken.




## Hulladékkezelés

A termék és a csomagolás értékes, újrahasznosítható anyagokból készültek. Az anyagok újrahasznosítása csökkenti a hulladék mennyiségét és kíméli a környezetet.

A **csomagolóanyagok** eltávolításakor ügyeljen a szelektív hulladékgyűjtésre. Papír, karton és könnyű csomagolóanyagok gyűjtéséhez használja a helyi gyűjtőhelyeket.



Ezzel a jellel ellátott **készülékek** nem kerülhetnek a háztartási hulladékba!

 Önt törvény kötelezi arra, hogy régi, nem használatos készülékét a háztartási hulladéktól különválasztva ártalmatlanítsa. Az elektromos készülékek veszélyes anyagokat tartalmaznak, amelyek nem megfelelő tárolás és ártalmatlanítás esetén károsíthatják a környezetet és az egészséget. Régi készülékeket díjmentesen átvevő gyűjtőhelyekkel kapcsolatban az illetékes települési vagy városi hivataltól kaphat felvilágosítást.



[www.tchibo.hu/utmutatok](http://www.tchibo.hu/utmutatok)

---

**Cikkszám: 626 290**

---

Made exclusively for: Tchibo GmbH, Überseering 18, 22297 Hamburg, Germany, [www.tchibo.hu](http://www.tchibo.hu)