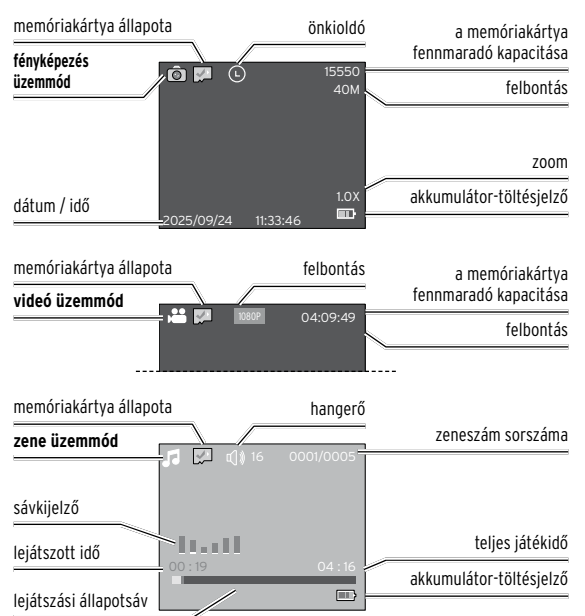
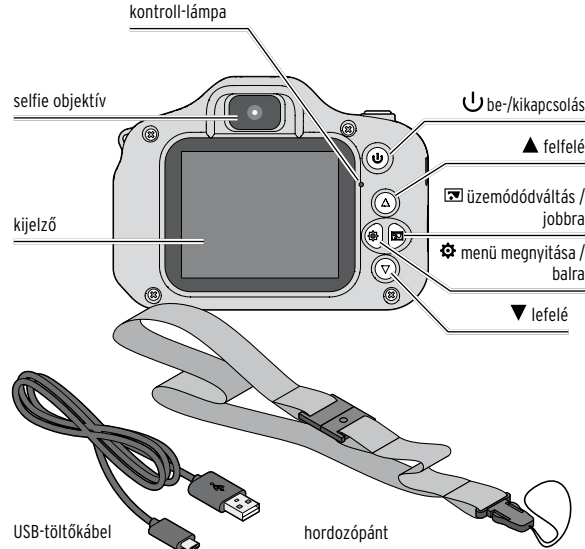
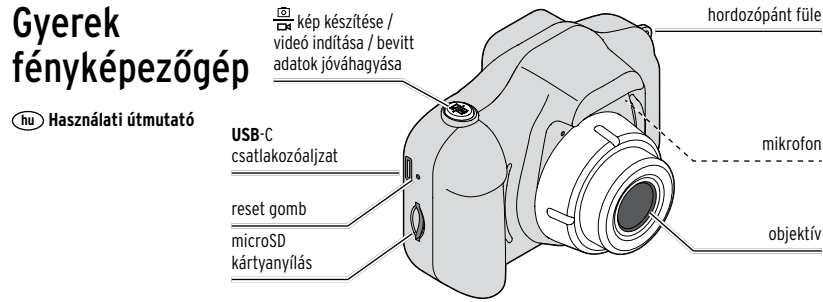


# Gyerek fényképezőgép

Használati útmutató



## Figyelem! Biztonsági előírások

Figyelmesen olvassa el a biztonsági előírásokat, és az esetleges sérülések és károk elkerülése érdekében csak az útmutatóban leírt módon használja a terméket.

Őrizze meg az útmutatót, hogy szükség esetén később ismét át tudja olvasni. Amennyiben megválna a terméktől, az útmutatót is adja át az új tulajdonosnak.

### Rendeltetés

A terméket digitális fényképek és videofelvételek készítésére tervezték.

A terméket kizárólag magánjellegű felhasználásra tervezték, üzleti célú használatra nem alkalmas. A terméket csak mérsékelt éghajlati körülmények között használja.

Tartsa tiszteltemben mások magánéletét!

**Nem alkalmas 36 hónapos kor alatti gyermekek számára. Apró részek. Fulladásveszély.**

Mielőtt a terméket átadná egy gyermeknek, távolítsa el az összes csomagolóanyagot. Fulladásveszély.

### Veszély elektromos áram miatt

A terméket ne merítse vízbe vagy egyéb folyadékba.

Ne használja a készüléket nedves környezetben.

Ne használja a terméket, ha sérülések láthatók rajta.

Semmilyen átalakítást ne hajtson végre a terméken. Ne nyissa fel erőszakkal a burkolatot. A terméken szükséges javításokat kizárólag szakszervizzel végeztesse el.

A szakszerűtlenül végzett javítások jelentős veszélyforrássá válhatnak a terméket használó személyre nézve.

A termék feltöltése előtt vegye figyelembe a következőket:

Az akkumulátorokat csak felöltött felügyelete mellett szabad tölteni.

Kizárólag megfelelő hálózati adaptert használjon (lásd Műszaki adatok).

Ne használjon meghibásodott hálózati adaptert, és ne is próbálja megjavítani azt.

### Robbanás/tűz/égési sérülések veszélye

A beépített akkumulátort nem lehet és nem szabad saját kezűleg kicserélni vagy kiszerezni. Az akkumulátor szak-szerűtlen kicserélése robbanásveszélyes. Az akkumulátorokat csak ugyanolyan vagy egyenértékű akkumulátor-típusra cserélje. Ha valamelyik akkumulátor meghibásodott, forduljon szakszervizhez.

Ne helyezzen nyílt lángforrást, például égő gyertyákat a készülék közelébe. A gyertyákat és más nyílt lángokat minden esetben tartsa távol a terméktől, hogy megakadályozza a lángok áttérjedését.

A terméket litium akkumulátorok találhatók. Ezeket tilos szétszedni, tűzbe dobni vagy rövidre zárn.

Az akkumulátorokat ne alakítsa át és/vagy ne deformálja/melegítse/szerezje szét. A sérült akkumulátorok ne érintkezzenek vízzel.

Ne tárolja, töltsen vagy használja a készüléket szélsőséges hőmérsékleten vagy nagyon alacsony légnyomáson (pl. nagy tengerszint feletti magasságon).

### Anyagi károk

Ne merítse vízbe vagy egyéb folyadékba a terméket. Óvja a csöpögő és fröccsenő víztől is.

Ha a terméket hideg helyről meleg helyre viszi, a készülékben pára csapódhat le. Ilyenkor hagyja kikapcsolva a készüléket néhány óráig.

Vigyázzon, hogy a termék ne essen le, továbbá óvja a heves rázkódástól.

Semmi esetre se nyissa fel, illetve ne távolítsa el a burkolat egyik részét sem. Ne helyezzen semmilyen tárgyat a burkolat nyílásaiba.

Óvja a terméket a nagy hőtől, pl. közvetlen napugárzástól vagy fűtőttesttől, portól és nedvességtől.

A memóriakártya behelyezése és kivétele során ügyeljen arra, hogy a fényképezőgép, az Ön keze és a memóriakártya is teljesen száraz legyen.

A fényképezőgép tisztítása előtt válassza le a számítógépről.

A termék tisztításához ne használjon maró hatású vegyszert, illetve agresszív vagy súroló hatású tisztítószert.

### Vigyázat - adatvesztés

Ne zúntesse meg a fényképezőgép és a számítógép közötti összeköttetést adatok olvasása, írása vagy törlése közben. Ez ugyanis adatvesztéshez vezethet. Mielőtt kikapcsolná a fényképezőgépet, vagy kivenné a memóriakártyát, először válassza le a fényképezőgépet a számítógépről.

Tartsa távol a fényképezőgépet és a memóriakártyákat mágnesektől, ill. mágneses mezőktől. A mágnesesség kárt tehet a mentett adatokban, vagy teljesen törölheti azokat. Ezenkívül tartós hibákat okozhat az adathordozókban. A termék sérülése vagy a javítások is elkerülhetetlen adatvesztéshez vezethetnek.

### Információ

A fényképezőgép és a memóriakártya hosszabb ideig tartó folyamatos használatot követően felmelegedhet. Ez normális jelenség, és nem jelent meghibásodást.

A töltés során a kontroll-lámpa pirosan világít. A kijelzőn - a beállított üzemmódtól függően - a „töltés közbeni” elem szimbólum jelenik meg. Amint az akkumulátor teljesen fel van töltve, a kontroll-lámpa kialszik.

Húzza ki a hálózati adaptert a csatlakozójzattól és a kábelt a fényképezőgépből.

### Tudnivalók az akkumulátorról

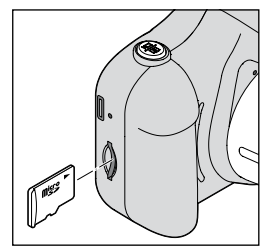
Azonnal töltsen fel az akkumulátort, amikor annak kijelzett kapacitása alacsony. Ha az akkumulátor teljesen lemerült, és a fényképezőgépet nem lehet bekapcsolni, töltsen az akkumulátort legalább 30 percig.

Az akkumulátorok maximális kapacitásának lehető leghosszabb ideig történő megőrzése érdekében 2-3 havonta töltsen fel teljesen az akkumulátorokat akkor is, ha nem használja a terméket.

Az akkumulátorokat +10 és +40 °C közötti hőmérsékleten töltsen.

Az akkumulátorok kapacitása szobahőmérsékleten tart a leghosszabb ideig. Minél alacsonyabb a környezeti hőmérséklet, annál rövidebb a lejártszási idő.

Ha a terméket számítógéphez csatlakoztatja töltés céljából, vegyen figyelembe minden szokásos adatbiztonsági óvintézkedést.



### microSD kártya behelyezése

Ha el szeretné menteni a fényképeket és a videókat, a fényképezőgépet egy legfeljebb 32 GB-os microSD kártyával is használhatja (nem tartozék).

Kapcsolja ki a fényképezőgépet, és adott esetben válassza le az áramellátásról is.

Az ábrának megfelelően tolja a kártyát a nyílásba, amíg az érezhetően bepattan. A kártyát csak egyfele-képpen tudja betolni a nyílásba. Ne nyomja be erővel, ha nem tudja betolni a kártyát, hanem ellenőrizze a kártya megfelelő helyzetét.

A kivételhez nyomja meg röviden a kártyát, amely így kiugrik. Ezután húzza ki teljesen.

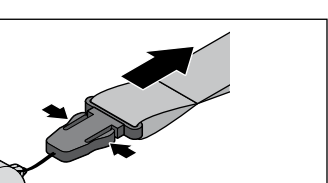
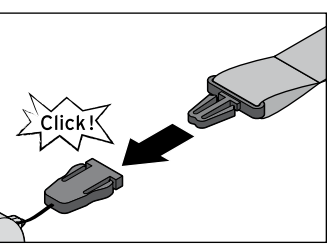
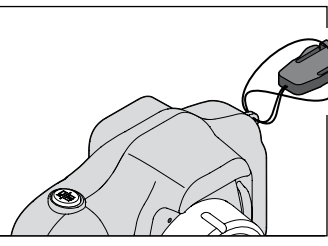
### Tudnivalók a microSD kártyáról

A microSD kártya formázásának módját a másik oldalon, a **Beállítások > Formát (Formázás)**, menüpont alatt találja.

A microSD kártyát a fényképezőgépben kell formázni. Ekkor létrejön egy „DCIM” mappa:

Ide menti a fényképezőgép a létrehozott fájlokat. Ebbe a mappába MP3-fájlokat is menthet a számítógépről, hogy a fényképezőgéppel zenét játszhasson le.

Kérjük, vegye figyelembe: microSD kártya nélkül nem tud videókat készíteni.



### A hordozópánt rögzítése

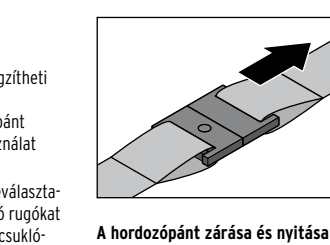
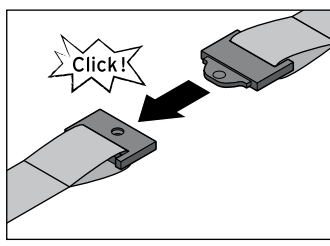
A mellékelt hordozópántot rögzítheti a fényképezőgéphez.

A hordozópánton lévő csuklópánt könnyen lecsatlakozhat, ha használat közben zavaró lenne.

A csuklópántot úgy tudja leválasztani a csatról, hogy az oldalsó rugókat összenyomja, és lehúzza a csuklópántot.

Rögzítse a csatot a fényképezőgép-hez.

Csatolja vissza a csuklópántot.



### A hordozópánt zárása és nyitása

A hordozópánton lévő csuklópánt zárásához illesse össze annak két végét.

A csuklópánt kinyitásához húzza szét annak két végét.

