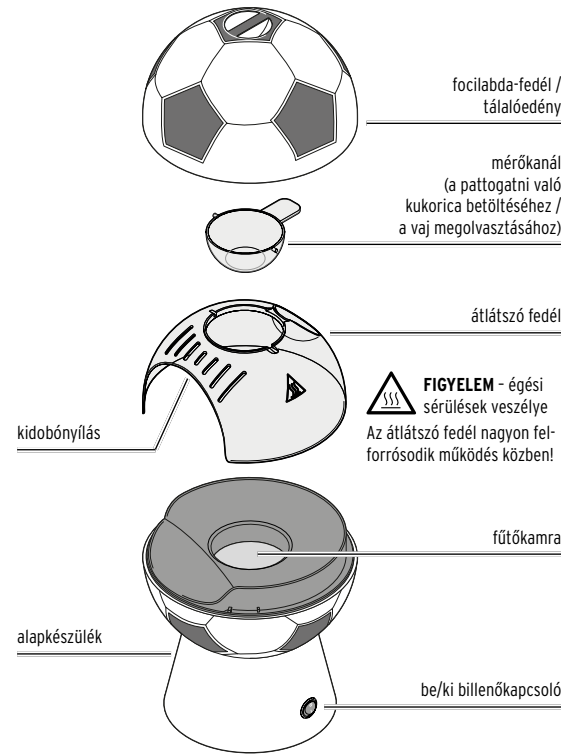


Popcornkészítő

Hu Használati útmutató



Termékrajz (tartozékok)



Műszaki adatok

Modell:	PM 020
Cikkszám:	730 726
Hálózati feszültség:	220 - 240 V ~ 50 Hz
Érintésvédelmi osztály:	I
Teljesítmény:	1200 W
Rövid üzemidő:	max. 4 perc
Lehűlés időtartama:	legalább 15-20 perc
Környezeti hőmérséklet:	+10 és +40 °C között
Gyártó:	Jaxmotech GmbH, Ostring 60 66740 Saarlouis, Germany (Németország) info@jaxmotech.de

Fenntartjuk a jogot arra, hogy a termékfejlesztés során műszaki és optikai változtatásokat hajtsunk végre a terméken.

Kedves Vásárlónk!

Új popcornkészítővel néhány perc alatt friss, finom pattogatott kukoricát készíthet az otthoni meccs- vagy filmnézéshez.

A készülék rendkívül egyszerűen kezelhető, és az elkészült pattogatott kukoricát azonnal tálalhatja a popcornkészítő fedelében.

Jó étvágyat kívánunk!

Megjegyzések az útmutatóhoz

A termék biztonsági megoldásokkal rendelkezik. Ennek ellenére figyelmesen olvassa el a biztonsági előírásokat, és az esetleges sérülések és károk elkerülése érdekében csak az útmutatóban leírt módon használja a terméket.

Őrizze meg az útmutatót, hogy szükség esetén később ismét át tudja olvasni.

Amennyiben megvált a terméktől, az útmutatót is adja át az új tulajdonosnak.

Az útmutatóban szereplő jelek:

Ez a jel sérülésveszélyre utal.

Ez a jel az elektromos áram használatából adódó sérülésveszélyre utal.

Ez a jel a forró felületek okozta égési sérülések veszélyére utal.

Az útmutatóban szereplő figyelmeztető szavak:

A **VIGYÁZAT** szó esetleges súlyos sérülés- vagy életveszélyre figyelmeztet.

A **FIGYELEM** szó esetleges könnyebb sérülésekre figyelmeztet.

A **TUDNIVALÓ** szó esetleges anyagi károokra figyelmeztet.

A kiegészítő információkat így jelöljük.

Biztonsága érdekében

Rendeltetés

A popcornkészítőt pattogatott kukorica készítésére tervezték. Kizárólag kimondottan pattogatni való kukoricát használjon.

A pattogatni való kukoricán kívül ne töltsön más hozzávalókat – pl. folyadékokat, zsírokat, cukrot, stb. – a popcornkészítő fűtőkamrájába.

A készülék nem használható más étel elkészítéséhez.

A készülék magánháztartásokban történő és az ott szokásos mennyiségek feldolgozásához készül. Nem alkalmas ipari vagy háztartásszerű használatra, pl. üzletek, irodák stb. dolgozóinak konyháiban, mezőgazdasági létesítményekben történő, illetve szállodák, motelek, panziók stb. vendégei általi felhasználásra.

Veszély gyermekek és a készülékek kezelésére korlátozott mértékben képes személyek esetében

A készüléket 8 évesnél idősebb gyermekek és olyan személyek, akiknek fizikai, szellemi vagy érzékeléssel kapcsolatos képességeik korlátozottak, illetve akik nem rendelkeznek kellő tapasztalattal és/vagy megfelelő ismeretekkel, csak felügyelet mellett, vagy csak akkor használhatják, ha annak biztonságos használatáról útmutatást kaptak, és az abból eredendő lehetséges veszélyeket megértették.

A készülék tisztítását gyermekek nem végezhetik, kivéve, ha 8 évesnél idősebbek, és a folyamat közben felügyelik őket. A készülék karbantartást nem igényel.

- A készülék nagyon felforrósodik. Ügyeljen arra, hogy használat közben és a lehűlés során ne érinthessék meg gyermekek a készülék forró részeit. A készüléket és a hálózati vezetéket a bekapcsolástól a teljes lehűlésig olyan helyen tárolja, ahol 8 évnél fiatalabb gyermekek nem férhetnek hozzá.
- Ha nem használja a készüléket, azt és a hálózati vezetéket tárolja olyan helyen, ahol 8 évnél fiatalabb gyermekek nem férnek hozzá.
- Gyermekek nem játszhatnak a készülékkel.
- Ne engedje, hogy a csomagolóanyag gyermekek kezébe kerüljön. Többek között fulladásveszély áll fenn!

Veszély elektromos áram következtében

- Csak olyan, szakszerűen beszerelt, védőérintkezős csatlakozójelzőhöz csatlakoztassa a terméket, amelynek hálózati feszültsége megegyezik a termék műszaki adataival.
- Soha ne merítse vízbe a készüléket és a hálózati csatlakozót, mivel ekkor áramütés veszélye áll fenn. Semmi esetre se töltsön folyadékokat a készülékbe. Óvja a készüléket a ráfröccsenő víztől is.
- A készüléket ne kezelje nedves kézzel.
- Csak olyan, szakszerűen beszerelt, védőérintkezős csatlakozójelzőhöz csatlakoztassa a terméket, amelynek hálózati feszültsége megegyezik a termék műszaki adataival.
- Soha ne merítse vízbe a készüléket és a hálózati csatlakozót, mivel ekkor áramütés veszélye áll fenn. Semmi esetre se töltsön folyadékokat a készülékbe. Óvja a készüléket a ráfröccsenő víztől is.
- A készüléket ne kezelje nedves kézzel.
- Csak olyan, szakszerűen beszerelt, védőérintkezős csatlakozójelzőhöz csatlakoztassa a terméket, amelynek hálózati feszültsége megegyezik a termék műszaki adataival.
- Amennyiben hosszabbtávú tárolásra van szükség, annak meg kell felelnie a „Műszaki adatok” részben leírtaknak. Hosszabbtávú tárolás esetén kérje szakkereskedő tanácsát.
- A készüléket időzítő kapcsolóval vagy elkülönített távirányítású rendszerrel üzembe helyezni tilos.
- Húzza ki a hálózati csatlakozót a csatlakozójelzőből, ...
... ha használat közben üzemzavar lép fel,
... használat után,
... vihar esetén, és
... a készülék tisztítása előtt.
- Mindig a hálózati csatlakozót húzza, ne a hálózati vezetéket.
- A csatlakozójelzőt könnyen elérhetőnek kell lennie, hogy szükség esetén gyorsan ki tudja húzni a hálózati csatlakozót. Úgy vezesse el a hálózati vezetéket, hogy a készüléket ne lehessen véletlenül lerántani a vezetéknel fogva.

A hálózati vezetéket nem szabad megtörni vagy összenyomni. A hálózati vezetéket tartsa távol forró felületektől és éles peremektől.

- Ne használja a készüléket, ha magán a készüléken vagy a hálózati vezetéken sérülést észlel, illetve ha a készülék leesett. Kizárólag az eredeti tartozékaival használja a készüléket.
- Semmilyen átalakítást ne hajtson végre a terméken. A hálózati vezetéket sem szabad saját kezűleg kicserélni. A készüléken szükséges javításokat kizárólag szakszervizre bízva. Ha a hálózati vezeték megsérült, a veszélyek elkerülése érdekében a gyártónak, annak ügyfélszolgálatának vagy egy hasonlóan képzett személynek kell kicserélnie azt egy olyan, megfelelő hálózati vezetékre, amely megfelel a műszaki adatoknak.

Tűzveszély

- Működés közben ne hagyja felügyelet nélkül a készüléket.
- A készüléket egyenes, hőálló és ellenálló felületre állítsa.
- A működés idejére a készüléket szabadon helyezze a munkafelületre, semmiképpen se közvetlenül a falhoz vagy sarokba, szekrénybe, függöny közelébe vagy hasonló helyre. Tartsa távol a gyúlékony anyagokat, és ne takarja le a készüléket pl. konyharuhával vagy hasonlóval.

Égési sérülés veszélye

- A készülék a használat során felforrósodik! Mindig használjon edényfóga kesztyűt vagy hasonlót, amikor a készülékkel dolgozik. Ügyeljen arra, hogy senki ne érjen a készülék forró részeihez használat és lehűlés közben.
- Csak akkor használja a készüléket, ha az átlátszó fedél fel van helyezve, és mindig zárja le a felső nyílást a mérőkanállal.
- Közvetlenül a kipattogást követően maga a pattogatott kukorica is nagyon forró. Hagyja hűlni egy pillanatra, mielőtt hozzárne, áttöntené vagy elfogyasztaná.
- Működés közben ne mozgassa vagy szállítsa a készüléket. Kapcsolja ki a készüléket, húzza ki a hálózati csatlakozót, és hagyja teljesen lehűlni a készüléket, mielőtt megtisztítaná, szállítaná vagy elrakná.

Anyagi károk

- Óvja a készüléket ütődéstől, leeséstől, portól, nedvességtől, közvetlen napsugárzástól és szélsőséges hőmérsékletektől.
- Állítsa a készüléket jól tisztítható, egyenes, hőálló és ellenálló felületre. Tartson elegendő távolságot a hőforrásoktól, pl. főzőlapoktól vagy sütőktől.
- A készülék túlhevülés elleni védelemmel van ellátva. Ennek ellenére minden elkészítési ciklus után kapcsolja ki a készüléket, és hagyja legalább 15-20 percig lehűlni, mielőtt újra használná.
- A készülék túltöltésének elkerülése érdekében elkészítési ciklusonként max. 60 g pattogatni való kukoricát (= 1 lapos mérőkanál) töltsön a készülékbe.
- Semmi esetre se tegyen sót, cukrot, vajat vagy egyéb hozzávalót a fűtőkamrába. Mindig csak az elkészítést követően, külön táblán fűszerezze, ill. ízesítse a pattogatott kukoricát.
- A tisztításhoz ne használjon súroló vagy maró hatású szereket, ill. kemény keféket vagy karcolást okozó szivacsokat stb.

Hulladékkezelés

A termék és a csomagolás értékes, újrahasznosítható anyagokból készült. Az anyagok újrahasznosítása csökkenti a hulladék mennyiségét és kíméli a környezetet.

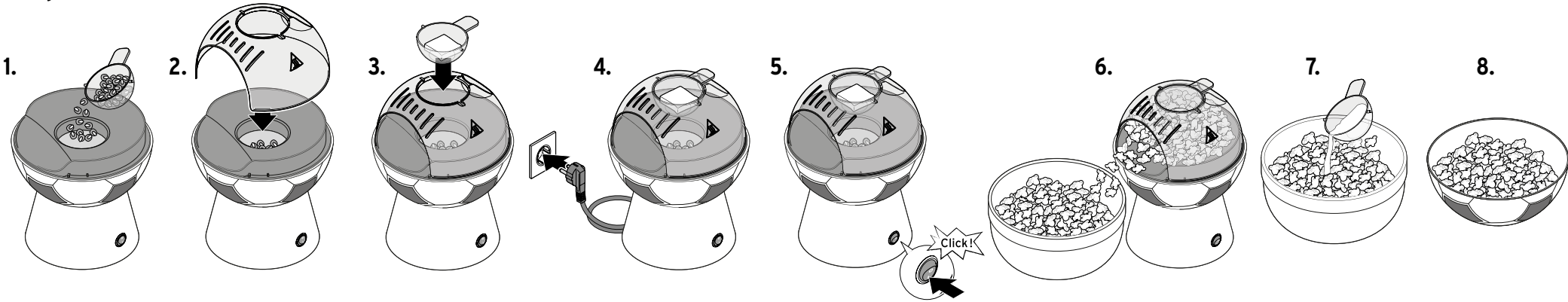
A **csomagolóanyagok** ártalmatlanításakor ügyeljen a szelektív hulladékgyűjtésre. Papír, karton és könnyű csomagolóanyagok gyűjtéséhez használja a helyi gyűjtőhelyeket.



Ezzel a jellel ellátott **készülékek** nem kerülhetnek a háztartási hulladékba!

Önt törvény kötelezi arra, hogy régi, nem használatos készülékét a háztartási hulladéktól különválasztva ártalmatlanítsa. Az elektromos készülékek veszélyes anyagokat tartalmaznak, amelyek nem megfelelő tárolás és ártalmatlanítás esetén károsak lehetnek a környezetre és az egészségre. Régi készülékeket díjmentesen átvevő gyűjtőhelyekkel kapcsolatban az illetékes települési vagy városi önkormányzattal kaphat felvilágosítást.

Pattogatott kukorica készítése



Az első használat előtt

VIGYÁZAT - tűzveszély

- Működés közben ne hagyja felügyelet nélkül a készüléket.
- A működés idejére a készüléket szabadon helyezze a munkafelületre, semmiképpen se közvetlenül a falhoz vagy sarokba, szekrénybe, függöny közelébe vagy hasonló helyre.

TUDNIVALÓ - anyagi károk

- Csak kézzel tisztítsa a tartozékokat. Mosogatógépben való tisztításra nem alkalmasak.

1. Távolítsa el az összes csomagolóanyagot, és azonnal dobja ki, nehogy gyermekek kezébe kerüljön.
2. Az alapkészüléket és a fűtőkamrát enyhén benedvesített, puha kendővel törölje tisztára. Ezután száraz kendővel alaposan törölje át őket.
3. Mosogassa el kézzel, meleg vízben és egy kevés mosogatószerrel mossa el az összes tartozékot (fedél, átlátszó fedél, mérőpohár). Ezután gondosan törölje szárazra az összes részt.

Az első használat előtt fűtse fel a popcornkészítőt egyszer **kukoricaszemek nélkül** a következőképpen:

Amikor először felmelegszik a készülék, előfordulhat egyhe szágekződés, ez azonban ártalmatlan. Gondoskodjon a megfelelő szellőzéstől.

1. Állítsa az alapkészüléket egy egyenes, hőálló és ellenálló felületre, és állítsa a be-/kikapcsolót az I helyzetbe a készülék bekapcsolásához.
2. Helyezze az átlátszó fedelet (ne a zárt focilabda-fedelet!) az alapkészülékre.
3. Csatlakoztassa a hálózati csatlakozót egy megfelelő csatlakozóaljzathoz, és állítsa a be-/kikapcsolót az I helyzetbe a készülék bekapcsolásához.
4. Kb. 2 perc elteltével kapcsolja ki újra a készüléket a be-/kikapcsoló **O** helyzetbe állításával.
5. Húzza ki a hálózati csatlakozót a csatlakozóaljzathoz, és hagyja 15-200 percig hűlni a készüléket.
6. Miután lehűlt, törölje át alaposan a fűtőkamrát egy törlikendővel.

Használat

VIGYÁZAT - tűzveszély

- Működés közben ne hagyja felügyelet nélkül a készüléket.

FIGYELEM - égési sérülések veszélye

- Csak akkor használja a készüléket, ha az átlátszó fedél fel van helyezve, és mindig zárja le a felső nyílást a mérőkanállal.
- Működés közben a fűtőkamra és az átlátszó fedél nagyon felforrósodik, és forró gőz távozik a készülékből. Ügyeljen arra, hogy senki ne érintse meg használat közben a készülék forró részeit. Szükség esetén mindig használjon edényfogó kesztyűt vagy hasonlót a készülék használata során.
- Közvetlenül a kipattogást követően maga a pattogatott kukorica is nagyon forró. Hagyja hűlni egy percig a gyűjtőedényben, mielőtt hozzárne, áttölnéne vagy elfogyasztaná.
- Elkészítés közben ne töltsön újabb kukoricaszemeket a készülékbe, és az átlátszó fedelet se vegye le, ellenkező esetben ellenőrizetlenül kirepülhet a forró pattogatott kukorica.
- Szükség esetén mindig használjon edényfogó kesztyűt vagy hasonlót, amikor a készülékkel dolgozik.

TUDNIVALÓ - anyagi károk

- Ne tegyen fűszereket, pl. cukrot, sót vagy hasonlót a fűtőkamrába, mivel ezek ráéghetnek a fűtőkamrára és kárt okozhatnak a készülékben.

1. Állítsa az alapkészüléket egy egyenes, hőálló és ellenálló felületre, egy megfelelő, védőérintkezős csatlakozóaljzat közelébe.
2. A mérőkanál segítségével töltsen meg a fűtőkamrát (max. 60 g = 1 lapos mérőkanál) pattogatni való kukoricával. **Ne adjon hozzá egyéb hozzávalókat, pl. vaját, olajat, cukrot, sót stb.!**
3. Helyezze fel az átlátszó fedelet az alapkészülékre.
4. Zárja le a felső nyílást a mérőkanállal. Ügyeljen arra, hogy a mérőkanál az erre a célra kialakított mélyedésekben legyen.

Az üres mérőkanalat zároelemként használhatja, vagy a pattogatott kukorica készítése közben vaját olvaszthat benne, hogy később azzal ízesítse az elkészült kukoricát.

5. Állítson a készülék mellé egy kellően nagy, hőálló tálat (nem tartozék) az elkészült pattogatott kukorica számára. A focilabda-fedél kis mérete következtében erre a célra nem alkalmas, mivel túl sok pattogatott kukorica a tál mellett landolna.
6. Csatlakoztassa a hálózati csatlakozót egy megfelelő csatlakozóaljzathoz, és állítsa a be-/kikapcsolót az I helyzetbe a készülék bekapcsolásához. Rövid idő elteltével elkezdnek kipattogni az első kukoricaszemek, és először lassan, majd egyre gyorsabban megtöltik a készüléket, amíg végül kiesnek a kibővnyíláson keresztül az odakészített gyűjtőedénybe. A betöltött mennyiségtől függően egy elkészítési ciklus kb. 2-4 percig tart.
7. Ha már csak néhány kukoricaszem pattog ki - de legkésőbb 4 perc elteltével - állítsa a be-/kikapcsolót az O helyzetbe a készülék kikapcsolásához. Ha nem szeretne több pattogatott kukoricát készíteni, húzza ki a hálózati csatlakozót a csatlakozóaljzathoz.
8. Hagyja néhány pillanatig hűlni a készüléket, mielőtt levinné az átlátszó fedelet, és kirázná a készülékben maradt pattogatott kukoricát az odakészített táliba. Szükség esetén használjon edényfogót vagy hasonlót.
9. Tetszés szerint ízesítse most a gyűjtőedényben az elkészült pattogatott kukoricát olvasztott vajjal, és ízlés szerinti adjon hozzá cukrot, sót stb. Óvatosan keverje át a pattogatott kukoricát.
10. Végül öntsön át a pattogatott kukoricát a focilabda-tálalóedénybe. Jó étvágyat!
11. Várjon legalább 10 percet, mielőtt újabb adagot készítené a leírtaknak megfelelően.

Előfordulhat, hogy néhány kukoricaszem nem pattog ki. Ezeket is vegye ki a fűtőkamrából, csak ezután indítsa el a következő elkészítési ciklust.

Túlhevülés elleni védelem

A készülék túlhevülés elleni védelemmel van ellátva. Ha a készüléket legfeljebb 4 perc elteltével nem kapcsolja ki a be-/kikapcsolóval, és túlmelegszik, akkor automatikusan kikapcsol, és miután kellőképpen lehűlt, automatikusan újra bekapcsol.

▷ A készülék véletlen felmelegedésének elkerülése érdekében, a használat után mindig kapcsolja ki a készüléket a be-/kikapcsoló **O** állásba állításával.

Üzemzavar / hibaelhárítás

A készülék nem működik.

Be van dugva a hálózati csatlakozó a csatlakozóaljzatba?

Kioldott a túlhevülés elleni védelem (a készülék melegszik, pedig be/ki billenőkapcsoló az I állásban van)?

Nagyon sok kukoricaszem nem pattog ki.

Túl korán kapcsolta ki a készüléket?

Egy ciklus a betöltött mennyiségtől függően kb. 2-4 percig tart.

Tisztítás

VIGYÁZAT - életveszély áramütés következtében

• A készülék tisztítása előtt húzza ki a hálózati csatlakozót a csatlakozóaljzathoz.

• Soha ne merítse vízbe a készüléket és a hálózati csatlakozót, mivel áramütés veszélye áll fenn. Óvja a készüléket a rácsöppenő és a ráfröccsenő víztől is.

FIGYELEM - égési sérülések veszélye

• Tisztítás vagy elrakás előtt hagyja megfelelően lehűlni a készüléket.

TUDNIVALÓ - anyagi károk

- A tisztításhoz ne használjon súroló vagy maró hatású szereket, ill. kemény keféket vagy karcolást okozó szivacsokat stb.
- Csak kézzel tisztítsa a tartozékokat. Mosogatógépben való tisztításra nem alkalmasak.

1. Győződjön meg arról, hogy leválasztotta a készüléket az áramellátásról, és a készülék megfelelően lehűlt.

2. Szükség esetén vegye ki a ki nem kipattogott kukoricaszemeket a fűtőkamrából.

3. Kézzel, meleg vízben és egy kevés mosogatószerrel mosogassa el az összes tartozékot (fedél, átlátszó fedél, mérőpohár). Ezután gondosan törölje szárazra az összes alkatrészt.

4. Az alapkészüléket és a fűtőkamrát enyhén benedvesített, puha kendővel törölje tisztára. Ezután egy száraz kendővel alaposan törölje át őket.

5. Várja meg, amíg minden rész teljesen megszárad, mielőtt újra összeszerelné és elrakná a készüléket.