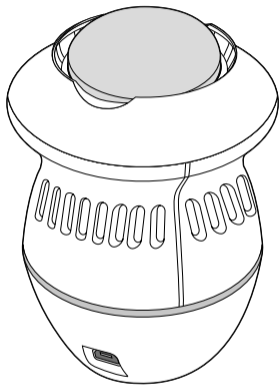




# Hámréteg-eltávolító



**hu** Használati útmutató

Tchibo GmbH D-22290 Hamburg · 113479FV05X02XI · 2020-12 · 610 648

## Tartalom

<b>2</b>	<b>Biztonsági előírások</b>	14	Hámréteg eltávolítása
<b>8</b>	<b>Termékrajz (tartozékok)</b>	16	Kezelés után
<b>9</b>	<b>Akkumulátor töltése</b>	<b>17</b>	<b>Tisztítás és fertőtlenítés</b>
<b>10</b>	<b>Használat</b>	<b>18</b>	<b>Műszaki adatok</b>
11	Védőszűrő behelyezése	<b>19</b>	<b>Hulladékkezelés</b>
12	Rátétek cseréje		

---

### Biztonsági előírások

A termék biztonsági műszaki megoldásokkal rendelkezik. Ennek ellenére figyelmesen olvassa el a biztonsági előírásokat, és az esetleges sérülések

és károk elkerülése érdekében csak az útmutatóban leírt módon használja a terméket.

Őrizze meg az útmutatót, hogy szükség esetén később ismét át tudja olvasni. Amennyiben megválna a terméktől, az útmutatót is adja oda az új tulajdonosnak.

### **Rendeltetés**

A készüléket a lábon, a kézen és a könyökön található hámréteg (bőrkeményedés) eltávolítására tervezték.

A termék magánjellegű használatra lett kialakítva, üzleti célú használatra, különösen gyógyászati lábápolásra nem alkalmas.

Ne használja a készüléket, ...

- ... ha cukorbetegségben vagy egyéb sebgyógyulási rendellenességben szenved. Rendkívül kicsi annak az esélye, hogy ezzel a készülékkel sérülést okozzon magának. Ennek ellenére szeretnénk felhívni a figyelmét arra, hogy ne használja a készüléket a felsorolt betegségek esetén.
- ... kipirosodott vagy sérült bőrön vagy égési sérüléseken. Azokat a bőrfelületeket se kezelje a termékkel, amelyeken nincs bőrkeményedés, valamint amelyeken anyajegyek, szemölcsök és egyéb bőrelváltozások vannak.

... ha korábban már más személy használta a készüléket. A készüléket, illetve a mellékelt rátéteket csak egyetlen személy használhatja. Így elkerülhető pl. a lábgomba átadása.

### **VESZÉLY gyermekek és készülékek kezelésére korlátozott mértékben képes személyek esetében**

- Gyermekek nem játszhatnak a készülékekkel. A 8 éves kor alatti gyerekeket tartsa távol a készüléktől.
- Ne engedje, hogy a csomagolóanyag gyermekek kezébe kerüljön. Többek között fulladásveszély áll fenn!

- A készüléket kisgyermeken használni tilos, mivel nekik nagyon érzékeny a bőrük.
- A készüléket 8 évnél idősebb gyerekek és olyan személyek, akiknek fizikai, szellemi vagy érzékeléssel kapcsolatos képességeik korlátozottak, illetve akik nem rendelkeznek kellő tapasztalattal vagy megfelelő ismeretekkel, csak felügyelet mellett, vagy csak akkor használhatják, ha annak biztonságos használatáról útmutatást kaptak, és az abból eredő veszélyeket megértették.

- A készülék tisztítását gyerekek nem végezhetik, kivéve, ha 8 évesnél idősebbek és a folyamat közben felügyelik őket.

A készülék nem igényel karbantartást.

### **VIGYÁZAT - sérülésveszély**

- A készülék egy beépített lítium akkumulátort tartalmaz. A készüléket ne dobja tűzbe.  
Robbanásveszély áll fenn!
- Azonnal fejezze be a hámréteg eltávolítást, ha fájdalmat érez.
- Ne hagyja a készüléket, illetve a rátétet hosszabb ideig egyetlen helyen

üzemelni, mivel a súrlódás fokozott hőképződéssel jár.

- Működtetés közben tartsa távol a hosszú hajat a forgó rátétől.


### **FIGYELEM - anyagi károk**

- Óvja a készüléket a nedvességtől, és ne merítse azt vízbe vagy más folyadékba.
- Az akkumulátor be van szerelve a termékbe, és nem szabad saját kezűleg kicserélni.  
Az akkumulátor károsodása esetén forduljon szakszervizhez.

- Óvja a terméket ütésektől, leeséstől, portól, nedvességtől, közvetlen napsugárzástól és szélsőséges hőmérsékletektől.
- Ne használja a rátétet, ha az nagyon elhasználódott.  
Ne használja a készüléket, ha az sérült.  
A készüléken szükséges javításokat kizárólag szakszerviz végezheti.
- Minden használat után tisztítsa meg alaposan a készüléket, ahogyan az a „Tisztítás és fertőtlenítés” szakaszban le van írva, így elkerülhető a zsír- és más maradványok lerakódása.

- A termék tisztításához ne használjon maró vegyszert, illetve agresszív vagy súroló hatású tisztítószeret.

**Az üzembe helyezés, illetve az akkumulátor feltöltése során ügyeljen a következőkre:**

- ... USB-s hálózati adapterrel való hálózatra csatlakozáskor vegye figyelembe a hálózati adapter műszaki adatait.  
A készüléket csak II. érintésvédelmi osztályú hálózati adapterhez (szimbólum: ) szabad csatlakoztatni.

... számítógépre csatlakozás előtt szükség esetén zárjon be minden megnyitott alkalmazást, hogy probléma esetén elkerülje az adatvesztést.

... powerbank használatakor vegye figyelembe annak műszaki adatait és használati utasítását.

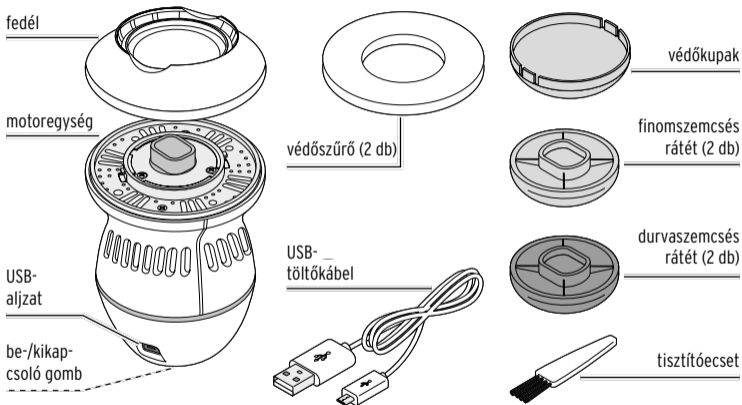
### **Tudnivaló**

A bőrkeményedés, különösen a lábon normális jelenség. Nem szabad azonban, hogy a hámréteg túl vastag és kemény legyen, mert az fájdalmas lehet. A túlzott mértékű hámréteggépződést a kisméretű vagy nem megfelelő lábbeli, a helytelen lábtartás vagy a rendkívül száraz bőr

okozhatja. Amennyiben túlzott hámréteggépződésben szenved, próbálja meg legyőzni a kiváltó okokat, és kérjen tanácsot orvosától is.

A túlzott hámréteggépződés megelőzése érdekében javasolt a rendszeres lábfürdő és az azt követő krémezés. Ügyeljen ezenkívül arra, hogy megfelelően illeszkedő lábbelit viseljen, és lehetőleg naponta váltson cipőt.

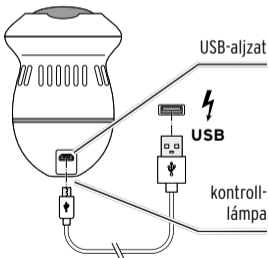
## Termékrajz (tartozékok)



## Akkumulátor töltése

Az első használat előtt teljesen fel kell tölteni az akkumulátort.

**Töltés közben a készülék legyen kikapcsolva. Ne használja a készüléket töltés közben.**



▷ Csatlakoztassa a készüléket az ábrázolt módon egy USB-aljzattal ellátott hálózati adapterhez (nem tartozék). A töltési folyamat automatikusan megkezdődik. A kontroll-lámpa pirosan világít. Töltse addig az akkumulátort, amíg ki nem alszik a kontroll-lámpa.

Töltési idő üres akkumulátor esetén:  
kb. 150 perc.

Működési idő feltöltött akkumulátorral:  
kb. 40 perc (1. sebességi fokozat),  
kb. 38 perc (2. sebességi fokozat).

## Használat



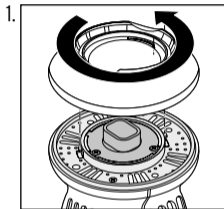
### **VIGYÁZAT** - sérülésveszély

- Azonnal fejezze be a hámréteg eltávolítást, ha fájdalmat érez.
- Működtetés közben tartsa távol a hosszú hajat a forgó rátétől.

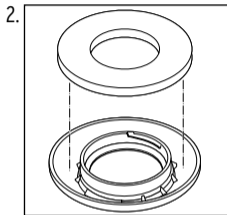


- Közvetlenül a kezelés előtt ne mosson lábat. A rátét puha bőrön nem fejt ki a hatását. Mindig teljesen száraz bőrön használja.
- Hagyjon mindig egy vékony hámréteget a bőrön, hogy biztosított legyen annak védelme.

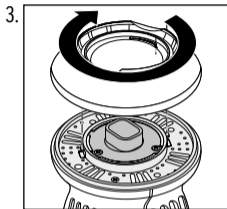
## Védőszűrő behelyezése



Tekerje el a fedelet az óramutató járásával ellentétesen ütközésig, majd emelje le.



Fordítsa meg a fedelet, és helyezzen be egy védőszűrőt a tartóba.



Fordítsa vissza a fedelet, és az óramutató járásával megegyező irányban, ütközésig tekerje vissza szorosan.

### Rátétek cseréje



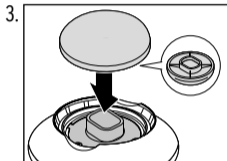
A finomszemcsés rátét a vékonyabb hámréteg eltávolítására, valamint szükség esetén a durva rátét használatát követő utólagos kezelésre szolgál.



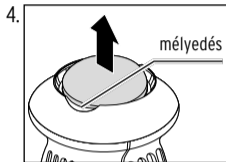
A durva rátét a vastagabb hámrétegek eltávolítására használható.

1. Kapcsolja ki a készüléket.
2. Minden használat előtt ellenőrizze, hogy nem sérült-e meg a rátét.

Ne használjon sérült vagy erősen elhasználódott rátéteket.



**A rátét felhelyezéséhez** nyomja az ábrázolt módon a készülékre, és ütközésig nyomja le.



**A rátét eltávolításához** nyúljon be mindkét oldalon a mélyedésbe, majd felfelé húzza le.

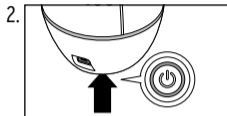
## Hámréteg eltávolítása



**VIGYÁZAT** - sérülésveszély

Ne engedje, hogy a rátét egyetlen helyen végezze a reszelést, mivel a súrlódás fokozott hőképződéssel jár.

1. Egyik kezével feszítse meg a kezelendő bőrfelületet.

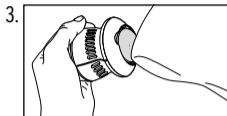


### **A készülék bekapcsolásához**

tartsa lenyomva kb. 3 másodpercig a be-/kikapcsoló gombot.

A be-/kikapcsoló gombon található kontroll-lámpa zölden világít.

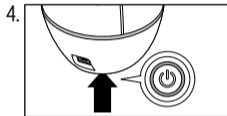
A rátét normális sebességgel forog (1. sebességi fokozat).



Vezesse végig a forgó rátétet óvatosan, enyhe nyomással az eltávolítani kívánt hámrétegen.

- ▷ **A sebesség növeléséhez** nyomja meg még 1-szer, röviden a be-/kikapcsoló gombot. A be-/kikapcsoló gombon található kontroll-lámpa pirosan világít.

A rátét gyorsabb sebességgel forog (2. sebességi fokozat).



**A készülék kikapcsolásához** tartsa lenyomva kb. 3 másodpercig a be-/kikapcsoló gombot. A készülék alján található kontroll-lámpa kialszik.


## Kezelés után

- ▷ Krémezze be a kezelt bőrt megfelelő testápolóval. Ne használjon olyan ápolószereket, pl. dezodort, amelyek irritálhatják a bőrt.
- ▷ Minden használat után tisztítsa meg a rátéteket a „Tisztítás és fertőtlenítés” szakaszban leírtaknak megfelelően.
- ▷ Használat után mindig helyezze a védőkupakot a rátétre.

## Tisztítás és fertőtlenítés

- ▷ Tisztítsa meg a rátéteket a mellékelt tisztítóecsettel.
- ▷ Szükség esetén vízzel enyhén benedvesített ruhával törölje le a készüléket.
- ▷ Ha szükséges gyógyszerárban kapható etil-alkohollal fertőtlenítsse a rátéteket.

## Műszaki adatok

Modell:	610 648
Bemenet:	5 V / 1 A mikro-USB
Akkumulátor: (az UN 38.3 alapján tesztelve)	Lítiumion 3,7 V DC, 800 mAh Névleges energia 2,96 Wh
Érintésvédelmi osztály:	III 
Környezeti hőmérséklet:	+10 és +40 °C között

Made exclusively for:  
Tchibo GmbH, Überseering 18,  
22297 Hamburg, Germany  
[www.tchibo.hu](http://www.tchibo.hu)



Fenntartjuk magunknak a jogot, hogy a termékfejlesztés során műszaki és optikai változtatásokat hajtsunk végre az árucikken.

## Hulladékkezelés

A termék, a csomagolás és a beépített akkumulátor értékes, újrahasznosítható anyagokból készültek. Az anyagok újrahasznosítása csökkenti a hulladék mennyiségét és kíméli a környezetet.

A **csomagolóanyagok** eltávolításakor ügyeljen a szelektív hulladékgyűjtésre. Papír, karton és könnyű csomagolóanyagok gyűjtéséhez használja a helyi gyűjtőhelyeket.



Ezzel a jellel ellátott **készülékek** nem kerülhetnek a háztartási hulladékba!

Önt törvény kötelezi arra, hogy régi, nem használatos készülékét a háztartási hulladéktól különválasztva, hulladékgyűjtőben helyezze el. Régi készülékeket díjmentesen átvevő gyűjtőhelyekkel kapcsolatban az illetékes települési vagy városi hivataltól kaphat felvilágosítást.



**Az elem és az akkumulátor** nem háztartási hulladék!

Önt törvény kötelezi arra, hogy az elhasználdott elemeket és akkumulátorokat az illetékes települési, illetve városi hivatalok gyűjtőhelyein vagy a forgalmazó szaktereskedésekben adja le.

Az elektromos készülékek, elemek és akkumulátorok értékes nyersanyagokat és veszélyes anyagokat is tartalmaznak, amelyek nem megfelelő tárolás és ártalmatlanítás esetén károsíthatják a környezetet és az egészséget.

**Figyelem!** Ez a termék olyan akkumulátort tartalmaz, amely biztonsági okokból be van építve, és azt a burkolat sérülése nélkül nem lehet eltávolítani. Az akkumulátorok szakszerűtlen kiszemelése biztonsági kockázatot jelent. Ezért a készüléket egészben adja le egy gyűjtőhelyen, ahol a készüléket és az akkumulátort szakszerűen ártalmatlanítják.



[www.tchibo.hu/utmutatok](http://www.tchibo.hu/utmutatok)

---

**Cikkszám: 610 648**

---